

SKRZYDŁO WSCHODNIE PAŁACU POTOCKICH W RADZYNIU PODLASKIM

PROGRAM KONSERWATORSKI I RESTAURATORSKI

ZESZYT NR 1

ZALĄCZNIK

do planu / postanowienia / decyzji

organu ochrony zabytków

nr 5144, 07.1.2015

z dnia

2015-04-23

Z up. Lubelskiego Wojewódzkiego
Konservatora Zabytków

mgr Jan Maraśkiewicz
Kierownik Delegatury
w Białej Podlaskiej

ZALĄCZNIK

do planu / postanowienia / decyzji

organu ochrony zabytków

nr 5144, 17.2.2016

z dnia 2016-06-14

z dnia

Z up. Lubelskiego Wojewódzkiego
Konservatora Zabytków

mgr Jan Maraśkiewicz
Kierownik Delegatury
w Białej Podlaskiej

OBIEKT: PAŁAC POTOCKICH

LOKALIZACJA: UL. JANA PAWŁA II
21 – 300 RADZYŃ PODLASKI

INWESTOR: URZĄD MIASTA RADZYŃ PODLASKI
UL. WARSZAWSKA 32
21 – 300 RADZYŃ PODLASKI

WYKONAWCA: PRZEDSIĘBIORSTWO BUDOWLANO KONSERWATORSKIE
ART DECO UL. CHAŁUBIŃSKIEGO 33 92 – 109 ŁÓDŹ

AUTORZY OPRACOWANIA: MGR ZOFIA KAMIŃSKA-RÓZGA
MGR ANDRZEJ KAROLCZAK

WOJEWÓDZKI URZĄD OCHRONY ZABYTKÓW

DELEGATURA w Białej Podlaskiej
ul. Janowa 1

LISTOPAD 2008

mgr Andrzej Karolczak
KONSERWATOR DZIEŁ SZTUKI
ARTYSTA PLASTYK
ASP NR DYPL. 5636

SPIS TREŚCI

STR.

SKRZYDŁO WSCHODNIE ELEWACJA ZACHODNIA.3-15

I. OPIS INWENTARYZACYJNY	3-6
II. STAN ZACHOWANIA WYPRAW TYNKARSKICH.....	7-8
III. STAN ZACHOWANIA DETALI ARCHITEKTONICZNYCH... ..	8-9
IV. STAN ZACHOWANIA SZTUKATERII WIEŻY	9
V. STAN ZACHOWANIA KAMIENNYCH ELEMENTÓW RZEźBIARSKICH.....	10-11
VI. STAN ZACHOWANIA OBRÓBEK BLACHARSKICH.....	11
VII. PROGRAM PRAC KONSERWATORSKICH WYPRAW TYNKARSKICH	11-12
VIII. PROGRAM PRAC KONSERWATORSKICH DETALI ARCHITEKTONICZNYCH	12-13
IX. PROGRAM PRAC KONSERWATORSKICH SZTUKATERII	13
X. WYMALOWANIA WYPRAW TYNKARSKICH.....	13-14
XI. PROGRAM PRAC KONSERWATORSKICH KAMIENNYCH ELEMENTÓW	14
XII. PROGRAM PRAC KONSERWATORSKICH OBRÓBEK BLACHARSKICH	15
XIII. PROGRAM PRAC KONSERWATORSKICH STOLARKI DRZWIOWEJ	15

SKRZYDŁO WSCHODNIE ELEWACJA WSCHODNIA.....16-23

I. OPIS INWENTARYZACYJNY	16-17
II. STAN ZACHOWANIA WYPRAW TYNKARSKICH.....	17-18
III. STAN ZACHOWANIA DETALI ARCHITEKTONICZNYCH... ..	18-19
IV. STAN ZACHOWANIA SZTUKATERII.....	19-20
V. STAN ZACHOWANIA OBRÓBEK BLACHARSKICH	20
VI. PROGRAM PRAC KONSERWATORSKICH WYPRAW TYNKARSKICH.....	20-21
VII. PROGRAM PRAC KONSERWATORSKICH DETALI ARCHITEKTONICZNYCH..	21-22
VIII. PROGRAM PRAC KONSERWATORSKICH SZTUKATERII.....	22
IX. WYMALOWANIA WYPRAW TYNKARSKICH	22-23
X. PROGRAM PRAC KONSERWATORSKICH OBRÓBEK BLACHARSKICH	23
XI. PROGRAM PRAC KONSERWATORSKICH STOLARKI DRZWIOWEJ	23

ELEWACJA POŁUDNIOWA SKRZYDŁA WSCHODNIEGO...24-30

I. OPIS INWENTARYZACYJNY	24
II. STAN ZACHOWANIA WYPRAW TYNKARSKICH.....	24-25
III. STAN ZACHOWANIA DETALI ARCHITEKTONICZNYCH... ..	25-26
IV. STAN ZACHOWANIA SZTUKATERII.....	27
V. PROGRAM PRAC KONSERWATORSKICH WYPRAW TYNKARSKICH	27-28
VI. PROGRAM PRAC KONSERWATORSKICH DETALI ARCHITEKTONICZNYCH ...	28-29
VII. PROGRAM PRAC KONSERWATORSKICH SZTUKATERII.....	29
VIII. WYMALOWANIA WYPRAW TYNKARSKICH	30
IX. PROGRAM PRAC KONSERWATORSKICH OBRÓBEK BLACHARSKICH.....	30

DOKUMENTACJA FOTOGRAFICZNA.31-48

SKRZYDŁO WSCHODNIE ELEWACJA ZACHODNIA

I. OPIS INWENTARYZACYJNY

Elewacja zachodnia skrzydła wschodniego (od strony dziedzińca)

Na elewację zachodnią skrzydła wschodniego pałacu Potockich składa się osiemnastoosiowa, jednokondygnacyjna elewacja oficyny skrzydła wschodniego zamknięta od południa dwukondygnacyjną, trójosiową elewacją pawilonu: południowego, przecięta za trzecią osią od północy galerią z wyodrębnioną z elewacji oficyny dwuosiową elewacją galerii, rozczłonkowanej dwoma płytkami wnękami arkadowymi na tle boniowanych płaszczyzn.

Między dziewiątą i dziesiątą osią oficyny przepruta trójosiową bramą przejazdową, zamkniętą linią łuku pełnego z arkadowymi przejściami po obu stronach. Przejścia stanowią rodzaj przedsionków na rzucie prostokąta, w których zlokalizowano wejścia do oficyn, poprzedzone kilku stopniowymi schodami, (pierwotnie zapewne w kamiennej okładzinie).

Galeria

Dwuosiowa, parterowa, rozczłonkowana dwoma płytkami wnękami arkadowymi na tle boniowanych płaszczyzn, zwieńczona gzymsem, nad którym prosty kamienny cokół, pierwotnie stanowiący podstawę dla dekoracji rzeźbiarskich.

Okna dwuskrzydłowe, prostokątne, sześciopolowe z dwuskrzydłowym, czteropolowym śłemeniem, otoczone profilowaną opaską, nad którą w półkolistych płycinach stiukowe dekoracje, złożone z motywów muszlowych i rocaille, podobnych do litery C , dopełnione liśćmi akantu i kwiatami róż, zwieszające się po obu stronach opasek okiennych girlandami.

Wieża

Nad bramą przejazdową czworoboczna wieża bramna ustawiona w jednej linii z wieżą skrzydła zachodniego akcentuje poprzeczną oś założenia: wschód – zachód.

Zbudowana na rzucie kwadratu, dwukondygnacyjna, z elewacjami ujętymi parami pilastrów kompozytowych, podtrzymujących belkowanie, zwieńczone gzymsem w części środkowej wygiętym półkoliście; pod nim oprofilowane płyciny w kształcie koła. Pomiędzy pilastrami dwudzielne ośmiopolowe okna zwieńczone śłemeniem zamkniętym linią łuku odcinkowego.

Pod oknem od strony dziedzińca płycina w kształcie leżącego prostokąta, wypełniona sztukaterią przypominającą balustradę o czterech dwupoziomowych tralkach, złożonych z motywów rocaille i liści roślinnych. Pseudotralki układają się symetrycznie w stosunku do osi pionowej, którą podkreśla u góry niewielka kampanula.

Między profilem otaczającym okna a oprofilowaniem kolistych płycin umieszczono po dwie trójkątne wypukłe płyciny o bokach (dolnym i górnym) wklęsłych, prowadzonych po linii koła.

Wieżę przykrywa hełm barokowy, zdobiony profilowaniem, obity blachą, zwieńczony wysokim obeliskiem, na którego szczycie metalowa sztyca z jeleniem (emblemem herbu Brochwicz)

W hełmie wieży eliptyczne, drobnopodziałowe okienko.

Na każdym narożniku wieży podwójne pilastry, przy czym narożne zdwojone, posiadające kapitele zbliżone wyglądem do jońskich (trawestacja kapiteli jońskich). Od dołu wydzielone półwałkiem. Na środku kampanula, po bokach zwisające gałązki roślinne. Na narożach ślimacznice połączone klymationem jońskim i astragalem. Wieńczy je cofnięty półwałek z guzem na środku.



Fot. nr 1. Radzyń Podlaski, Pałac Potockich, skrzydło wschodnie, elewacja wschodnia, wieża, stan z czasu II wojny światowej.

Między bramą przejazdową i pawilonem południowym w środkowej części elewacji oficyny nieznaczny trójosiowy ryzalit, dekorowany boniowaniem, rozcłódkami, analogicznymi jak w galeriach, zwieńczony grupą rzeźb z koniem skaczącym przez przeszkodę. Na osi środkowej drzwi dwuskrzydłowe,

płycinowe, z nadświetlem zamkniętym łukiem odcinkowym. Pierwotnie drzwi klepkowe, gospodarcze, prowadzące do stajni.

Elewacja oficyny na prostym cokole, nad którym uskok sięgający posadowienia otworów okiennych, zwieńczona gzymsem.

Stolarka okienna oficyny dwuskrzydłowa, sześciopolowa ze ślemieniem dwuskrzydłowym, czteropolowym, zamkniętym linią łuku odcinkowego w prostych, profilowanych opaskach (pierwotnie w części południowej oficyny stolarka okienna stajni – okna miały wielkość i podziały obecnych nadświetli okiennych).

W części oficyny na wysokości wschodniego dziedzińca wewnętrznego rytm otworów okiennych zachwiany, wtórny: istniejące okna odmienne niż w pozostałej części oficyny: pierwsze – prostokątne, dwuskrzydłowe ze ślemieniem, drobnopodziałowe, dwa pozostałe- dwuskrzydłowe, drobnopodziałowe (osiem dolnych pól okna opisanego jako pierwsze).

W połaci dachu, w części między wieżą i pawilonem południowym cztery równomiernie rozmieszczone lukarny na prostych, prostokątnych podstawach, zamknięte w części górnej linią łuku pełnego, ozdobione prostymi, delikatnymi spływami, z okienkiem w kształcie koła; okno drobnopodziałowe.

Elewacja zachodnia południowego pawilonu

Trójosiowa, dwukondygnacyjna, na cokole ozdobionym listwą i wydatnym pół wałkiem, nad którym dwa uskoki sięgające do poziomu posadowienia stolarki okiennej, elewacja ujęta narożnymi pseudopilastrami, podtrzymującymi gzyms wieńczący. Okna umieszczone w prostokątnych, wklęsłych płycinach, ozdobionych w narożnikach górnych łukiem podwieszonym; płyciny piętra wsparte na prostym profilu, tworzącym rodzaj gzymsu kordonowego.

Okna w poziomie parteru dwuskrzydłowe, sześciopolowe ze ślemieniem dwuskrzydłowym, czteropolowym, zamkniętym linią łuku odcinkowego.

Okna w poziomie piętra dwuskrzydłowe, sześciopolowe, zamknięte linią łuku odcinkowego, w profilowanych, prostych opaskach.

Na osi środkowej:

- w poziomie parteru dwuskrzydłowe, płycinowe drzwi wejściowe z nadświetlem, zamknięte linią łuku odcinkowego, poprzedzone kilkustopniowymi, prostymi, betonowymi schodami (wtórne).

- w połaci dachu lukarna: na prostokątnej, ozdobionej prostą listwą podstawie zamknięta w części górnej linią łuku nadwieszono, ozdobiona prostymi spływami, opartymi na podstawie z zaznaczonym pionowym listwowaniem; okno okrągłe, drobnopodziałowe.

W poziomie cokołu pod oknami pierwszej, drugiej i ostatniej osi oficyny między wieżą i pawilonem południowym wypuszczone nad poziom dziedzińca betonowe, wtórne osłony okienek doświetlających piwnice, analogicznych jak w pozostałych elewacjach.

Jeleń

Rzeźba pełna, wolnostojąca, wykonana z brązu, przedstawiająca jelenia w pełnym biegu, wieńcząca wieżę wschodnią. Zwierzę osadzone na metalowym pręcie, przechodzącym przez biodra, obracającym się przy podstawie. Głowa jelenia uniesiona do góry, ozdobiona wydatnym porożem. Przednie nogi zgięte w kolanach, tylnie odrzucone do tyłu, w parach o podobnym układzie, sugerujące zawiśnięcie zwierzęcia w powietrzu w czasie skoku. Rzeźba jest pełnoplastycznym przedstawieniem herbu Brochwicz.

Tondo z herbami - dekoracja ślepego okna wieży wschodniej od strony dziedzińca

W okrągłej płycinie, obwiedzionej profilowaną stiukową ramą, umieszczono pięć herbów. Środek zajmuje wystająca przed lico, poziomo szrafowana tarcza z herbem Ślepowron. Wokół tarczy pole płyciny podzielono na cztery ćwiartki: w lewej górnej, na tle pionowego szrafowania umieszczono herb Korwin, w prawej górnej na tle poziomego szrafowania herb Jastrzębiec, w lewej dolnej na tle pionowego szrafowania herb Nałęcz, w prawej dolnej na tle pionowego szrafowania herb Prus.

Pancerz z rozwianą szatą z tyłu (wieża wschodnia od strony dziedzińca)

Rzeźba pełna wykonana z piaskowca, przedstawiająca pancerz zbroi, ustawiony „en face” z prawej strony wieży (od korpusu głównego). Okuta i zakończona półkolistym ząbkowaniem dolna część została cofnięta do tyłu. Spod niej wystają, rozwiewając się na boki i do tyłu twarde, metaliczne szaty. Z otworów ramiennych zwisają krótkie tkaniny. Na szyi osadzono hełm ozdobiony bujnym pióropuszem. Część twarzowa hełmu ścięta pionowo.

Pancerz z hełmem przy biodrze(wieża wschodnia od strony dziedzińca)

Rzeźba pełna wykonana z piaskowca, przedstawiająca pancerz zbroi, ustawiony „en face” z lewej strony wieży. Spod jego dolnej części wystaje sztywno łamiąca się, drapowana szata. Przez prawy otwór ramienia wystaje twarda, metaliczna drapowana szata; w lewym również umieszczono drapowaną tkaninę ale znacznie krótszą. Za lewym barkiem pancerza stoją wydłużone, faliste liście palny. Za prawym biodrem umieszczono hełm z zapięciem pod brodę, ozdobiony bujnym pióropuszem.

Herkules walczący z lwem nemejskim

Rzeźba pełna, wolnostojąca, wykonana z piaskowca, umieszczona po lewej stronie wieży w skrzydle wschodnim, przedstawiająca scenę walki Herkulesa z lwem, ustawionych na podwyższeniu imitującym grunt. Mężczyzna o atletycznej budowie, po lewej stronie kompozycji, ustawiony w trzech czwartych, z girlandą przewieszona przez biodra, pochylony nad lwem i rękami rozwierający jego paszczę; prawym kolaniem odpycha lewą łapę zwierzęcia. Postać stoi na lewej nodze; dodatkowo została podparta słupem. Herkules z dużą głową ozdobioną kręconymi włosami i u fryzowaną w loki brodą. Lew przedstawiony w pozycji pionowej, przegięty w połowie, tylną część ciała układa na ziemi. Z jego łba zwisają faliste kosmki włosów grzywy. Obok Herkulesa leży maczuga.

Herkules chwytający łańcuch kerynejską

Rzeźba pełna, wolnostojąca, wykonana z piaskowca, umieszczona po prawej stronie wieży w skrzydle wschodnim, przedstawiająca atletycznie zbudowanego, nagiego Herkulesa, stojącego w rozkroku, przepasanego na biodrach rzemieniem z przerzuconą przez niego długą draperią, opadającą na grzbiet zwierzęcia leżącego na brzuchu i unoszącego głowę na wygiętej szyi.

Dekoracja rzeźbiarska zwieńczenia ryzalitu środkowego skrzydła wschodniego

Rzeźba pełna, wolnostojąca wieńcząca galerię – ryzalit środkowy skrzydła wschodniego od strony dziedzińca, przedstawiająca konia skaczącego przez przeszkodę, którą jest nastawa o niespokojnym konturze, dekorowana liśćmi akantu i motywami rokokowymi, ozdobiona w części środkowej draperią. Korpus skręcony, przednie nogi zwierzęcia uniesione, szyja wygięta, rozwiana grzywa. Kompozycję uzupełniają dwa putta, umieszczone po obu stronach na skrajach sceny.

II. STAN ZACHOWANIA WYPRAW TYNKARSKICH - SKRZYDŁO WSCHODNIE ELEWACJA ZACHODNIA

Wyprawy tynkarskie elewacji charakteryzują się złym stanem technicznym. Występujące na płaszczyznach ścian tynki składają się z pierwotnych warstw, wypraw wapienno-piaskowych, zachowanych częściowo oraz wtórnych wierzchnich warstw wapienno-cementowych. Fot. nr 1 –33.

Podczas renowacji tynków na pierwotnych, zniszczonych wyprawach wapiennych wykonano późniejsze wyprawy tynkarskie wapienno-cementowe, z jednorodnym gatunkowo wypełniaczem, piaskiem kwarcowym. Na powierzchni występują drobnoziarniste strukturalnie, cienkie wyprawy wykończeniowe.

Proces destrukcji wypraw tynkarskich na płaszczyznach poszczególnych ścian jest znacznie zaawansowany. Na ścianie parterowej skrzydła, na wysokości dwóch okien licząc od strony pawilonu południowego, występują pionowe spękania statyczne, biegnące od gzymsu wieńczącego poprzez otwory okienne aż do cokołu. Powstały na skutek rozfragmentowania struktury muru z powodu osuwania się pawilonu wraz z częścią skrzydła.

Zwraca uwagę degradacja struktury tynków szczególnie w dolnych partiach ścian oraz w miejscach narażonych na bezpośrednie oddziaływanie intensywnych opadów atmosferycznych. W strefie cokołowej widoczne są wysolenia i obszary zawilgocenia związane z migracją kapilarną wody, skutkujące dezintegracją struktury tynku. Zniszczenia występują w obrębie wtórnych okładzin schodów i betonowych stopni arkad bramy, na ścianach ponad cokołem, wykonanym z nowych tynków cementowych podczas naprawy izolacji fundamentów.

Ponadto występują wyługowania powierzchni tynków i rozwarstwienia wynikające z bezpośredniego działania wody opadowej i ujemnych temperatur w okresie zimowym. Zniszczenia obejmują pionowe powierzchnie wypraw tynkarskich w obrębie obróbek blacharskich na ścianach wież, także ponad gzymsami i parapetami okien oraz na kominach. Działanie czynników atmosferycznych skutkowało degradacją wypraw tynkarskich profili i krawędzi płycin. Wyprawy tynkarskie utraciły walory estetyczne i właściwości zabezpieczające. W tych miejscach występują zniszczenia w postaci spękań, odspojień, rozwarstwień powierzchniowych oraz lokalnych zróżnicowanej wielkości ubytków, uszkodzeń wymagających naprawy.

W okresie eksploatacji pałacu powierzchnia wypraw tynkarskich poddana została naprawom. Wykonano rekonstrukcję wypraw tynkarskich z użyciem mocnej zaprawy cementowo-wapiennej. Przeprowadzone prace nie zahamowały procesu degradacji tynków. W zewnętrznych warunkach atmosferycznych powstały dalsze uszkodzenia na skutek kondensacji wilgoci w warstwie wapiennych zapraw poddanych renowacji mocnymi zaprawami cementowo-wapiennymi i pomalowanych farbami syntetycznymi.

Zniszczenia mają związek także z funkcjonującymi przez dłuższy czas wadliwymi obróbkami blacharskimi. Zły stan techniczny obróbek blacharskich, odkształcenia i nieszczelności rynien, niedrożność rur spustowych, skutkowały zawilgoceniem tynków i mikrobiologicznym zakażeniem grzybami i porostami. W tych miejscach: widoczne są szare zaplamienia i zacieki, a także dezintegracja strukturalna skutkująca spękaniem, rozwarstwieniami i ubytkami wierzchnich warstw wypraw tynkarskich.

Podczas użytkowania budynku pałacowego na płaszczyznach ścian, szczególnie w ciągach komunikacyjnych powstały liczne uszkodzenia mechaniczne, wykruszenia, obicia i zadrapania płaszczyzn i naroży tynku. Montaż instalacji zewnętrznych pozostawił widoczne ślady po przekutych i uzupełnionych bruzdach na przewody

instalacyjne. W wyniku zamieszczania licznych tablic informacyjnych w wywierconych otworach pozostają metalowe dyble i kotwy, drewniane i plastikowe kołki. Na powierzchni widnieją fragmenty starych metalowych konstrukcji i instalacji. Elementy metalowe korodują, produkty korozji powodują nieestetyczne przebarwienia wypraw tynkarskich.

Ogół czynników destrukcyjnych oraz stopień degradacji wypraw tynkarskich wskazują na konieczność podjęcia prac konserwatorskich i konserwatorsko – budowlanych, które trwale wyeliminują procesy niszczące i przywrócą walory techniczne i estetyczne elewacji.

III. STAN ZACHOWANIA DETALI ARCHITEKTONICZNYCH: GZYMSÓW, OBRAMIEŃ OKIEN I DRZWI - SKRZYDŁO WSCHODNIE ELEWACJA ZACHODNIA

Dekoracje architektoniczne występujące na płaszczyznach ścian elewacji zachodniej skrzydła wschodniego wykonane zostały z wapiennych wypraw tynkarskich metodą ciągnięcia wzorników form z zastosowaniem konstrukcji pomocniczych i prowadzących.

Detale złożone są z pierwotnych warstw historycznych, wypraw wapienno-piaskowych zachowanych częściowo na spodzie i wtórnych wierzchnich warstw wapienno-cementowych. Podczas renowacji zniszczonych detali na pierwotne wyprawy wapienne nałożono nowe wapienno-cementowe wyprawy tynkarskie. Wierzchnia, cienka warstwa wykończeniowa, wykonana została z drobnoziarnistej strukturalnie zaprawy zawierającej wyselekcjonowany i jednorodny gatunkowo wypełniacz, piasek kwarcowy.

Zachowane detale cechuje zły stan techniczny. Proces destrukcji warstw technologicznych jest charakterystyczny dla złożonej formy profili elementów architektonicznych funkcjonujących na rozbudowanych płaszczyznach ścian elewacji. Fot. nr 1 - 33.

Zwraca uwagę degradacja struktury wypraw tynkarskich, szczególnie w dolnych partiach ścian oraz w miejscach podlegających bezpośredniemu oddziaływaniu intensywnych opadów atmosferycznych. W strefie cokołowej widoczne są wysolenia i obszary zawilgocenia związane z migracją kapilarną wody, skutkujące dezintegracją struktury tynku. Zniszczenia obejmują profilowane obramienia okien i drzwi, w obrębie nowych mocnych tynków cementowych wykonanych w czasie naprawy izolacji fundamentów.

Ponadto występują wylugowania powierzchni, płaszczyzn i krawędzi detali, spękania i rozwarstwienia wynikające z bezpośredniego działania wody opadowej i ujemnych temperatur w okresie zimowym. Oddziaływanie czynników atmosferycznych przyczyniło się także do strukturalnej degradacji poziomych części detali, profili i płaszczyzn płycin w wyższych partiach ścian. W tych miejscach występują zniszczenia w postaci spękań, odspojeń, rozwarstwień powierzchniowych oraz lokalnych małych i głębszych ubytków, uszkodzeń wymagających naprawy. W okresie eksploatacji pałacu zdegradowane detale architektoniczne poddane zostały renowacji. Wykonano rekonstrukcje ubytków lica warstwy wypraw tynkarskich z użyciem zapraw cementowo-wapiennych. Przeprowadzone prace nie zahamowały procesu degradacji detali architektonicznych. W zewnętrznych warunkach atmosferycznych powstały dalsze uszkodzenia na skutek kondensacji wilgoci w warstwie wapiennych zapraw uzupełnionych nowymi mocnymi i szczelnymi zaprawami cementowo-wapiennymi.

Zniszczenia mają związek także z funkcjonującymi przez dłuższy czas wadliwymi obróbkami blacharskimi. Zły stan techniczny obróbek blacharskich, odkształcenia parapetów i nieuszczelności rynien, niedrożność rur spustowych, skutkowały nadmiernym zawilgoceniem wypraw tynkarskich detali architektonicznych. W obrębie obróbek blacharskich gzymsów i parapetów okiennych powstały liczne spękania, plamy i zacieki. W strukturze tynku, rozwinęły się kolonie grzybów, na powierzchni porosty i zielenice. W tych miejscach widoczne są szare zaplamienia i zacieki. Bezpośrednie oddziaływanie wody opadowej i utrzymujące się skrajnie duże zawilgocenie wypraw tynkarskich spowodowały wzmożony proces dezintegracji strukturalnej, w konsekwencji destrukcję płaszczyzn i krawędzi detali architektonicznych, spękania, odspojenia i rozwarstwienia powierzchni oraz lokalne ubytki.

Uszkodzenia wymagają przeprowadzenia gruntownych zabiegów konserwatorskich oraz podjęcia prac trwale ograniczających procesy inicjujące destrukcję detali architektonicznych elewacji.

IV. STAN ZACHOWANIA SZTUKATERII WIEŻY

KAPITELE I BAZY PILASTRÓW, PSEUDOTRAŁKI PŁYCINY

Zachowana dekoracja płaskorzeźbiona kapiteli pilastrów wieży i pseudotralk, wykonana została z narzutu wapienno piaskowego w trzech technologicznych warstwach. Podłoże wykonano z zaprawy wapiennej w wypełniaczu piaskowym z przewagą dużych frakcji ziarna i domieszkami organicznymi, następna warstwa modelująca wykonana została z zaprawy wapiennej i wysokich frakcji odsianego piasku. Ostateczną warstwę stanowiła pobiała stanowiąca podkład dla wymalowań. Wszystkie elementy zostały poddane w przeszłości renowacji. Na powierzchnię oryginalnego narzutu pierwotnie barwionego, została położona warstwa zaprawy wapienno piaskowej i farba barwy białej. Warstwa ta powtarza nieprecyzyjnie pierwotny ornament, większość subtelnych ornamentów została zatarta i zniekształcona wtórnymi warstwami. Trudno ocenić w jakim stopniu zachował się oryginalny ornament kapiteli pod warstwą wtórnej zaprawy i powłok farby.

Można jednak przyjąć, że warstwy wewnętrzne wykonane z grubszego ziarna wypełniacza ze spoiwem wapiennym są mocno osłabione podobnie jak zewnętrzne warstwy modelujące, które podczas pożaru pałacu uległy zniszczeniom głównie pochodzenia mechanicznego. W wyniku wysokich temperatur wapno uległo dehydratacji i straciło swoje własności mechaniczne, ułatwiło to wnikanie wody w przypowierzchniowe warstwy wyprawy, powodując wypłukanie zewnętrznej formy rzeźbiarskiej.

Obecnie powierzchnia detali sztukatorskich pokryta grubą warstwą farby, jest nieznacznie zabrudzona zanieczyszczeniami, głównie pochodzenia nieorganicznego.

Zewnętrzny obraz stanu elementów wystroju sztukatorskiego nie wykazuje większych zmian, oprócz niewielkich mikrospękań i złuszczeń zewnętrznej farby jednak wymagają one przeprowadzenia pełnego zakresu zabiegów konserwatorskich po usunięciu wtórnych warstw.

V. STAN ZACHOWANIA KAMIENNYCH ELEMENTÓW - ARCHITEKTONICZNYCH I DETALI RZEŹBIARSKICH

DETALE RZEŹBIARSKIE WIEŻY I ZWIEŃCZENIA RYZALITU ŚRODKOWEGO- STRONA ZACHODNIA

Dekorację wieży skrzydła wschodniego stanowią cztery pełnoplastyczne kompozycje rzeźbiarskie i tondo z herbami, natomiast ryzalit środkowy zwieńczony jest pełnoplastyczną kompozycją posadowioną na cokole. Rzeźby wykonano z kwarcowo - skaleniowego piaskowca o spoiwie żelazistym. Dekoracje zostały poddane zabiegom konserwatorskim w latach 90-tych. Podczas tych prac przeprowadzono inwazyjny zabieg oczyszczania, który doprowadził do powstania wżerów i „przemycia” pierwotnej powierzchni. Pomimo przeprowadzonych zabiegów uzupełniania i hydrofobizacji obecnie cała powierzchnia kamienia pokryta jest nawarstwieniami barwy czarnej i szarej o różnej grubości i zróżnicowanej sile przylegania do podłoża.

W wielu miejscach widoczne są przebarwione i odspajające się uzupełnienia i fugowania z zapraw mineralnych.

Dodatkowo ze względu na sposób wykonania, z wielu bloków kamiennych oraz znaczne rozmiary dekoracji, obraz zniszczeń jest zróżnicowany.

Powierzchnie, które były stale obmywane pokryte są czarnymi nawarstwieniami jednak znacznie cieńszymi, a forma rzeźbiarska w tych miejscach jest zatarta w wyniku wypłukiwania składników skałotwórczych.

Materiał skalny, z którego wykonano obiekt należy do piaskowców o niewielkiej odporności na działanie niszczących czynników atmosferycznych. Znaczna ilość związków żelaza, w postaci dużych piryków, powoduje żółte zabarwienie limonitowe, które widoczne na całej powierzchni.

Do zniszczeń pochodzenia chemicznego należy zaliczyć również działalność mikroflory, którą jest pokryta niemalże cała powierzchnia kamienia, zwłaszcza górne partie.

Niektóre formy zielenic przeszły w formy przetrwalnikowe co widoczne jest w postaci ciemno brązowych plam, gdzie mikroflora głęboko wniknęła w przypowierzchniowe warstwy kamienia.

Oprócz zniszczeń pochodzenia chemicznego i fizyko-chemicznego, obiekt uległ zniszczeniom mechanicznym. Większe ubytki formy w przeszłości uzupełniono flekami z piaskowców, mniejsze zaprawami cementowymi.

Materiały użyte podczas napraw również uległy zniszczeniu. Widoczne są odspojenia zapraw cementowych i korozję elementów stalowych konstrukcji.

W lepszym stanie znajduje się tondo z herbami. Na powierzchni widoczne są cienkie szare nawarstwienia, drobne ubytki formy oraz kolonie zielenic.

Generalnie stan obiektów jest bardzo zły. W 80% uległa zniszczeniu powierzchnia kamienia, w 10 % forma rzeźb.

Utrudniony jest właściwy odbiór ze względu na nienaturalną kolorystykę o niejednorodnym czarnym zabarwieniu, która zaciera formę i subtelne faktury powierzchni.

W wyniku tego została zaburzona pierwotna estetyka, przy czytelnej treści dekoracji.

ZWIĘCZENIE GALERII, COKÓŁ-STRONA ZACHODNIA

Cokół zwieńczenia galerii wykonano z kilku bloków drobnoziarnistego piaskowca o spoiwie żelazistym. Stanowi podstawę dla nie zachowanej dekoracji rzeźbiarskiej w postaci putt w analogicznym układzie jak po stronie wschodniej skrzydła zachodniego. Rekonstrukcja dekoracji rzeźbiarskiej jest możliwa na podstawie fotografii archiwalnych i zachowanych rzeźb po stronie lewej.

W latach 90-tych poddano cokół zabiegom konserwatorskim, podczas których przeprowadzono czyszczenie powierzchni kamienia, uzupełniono ubytki i wykonano impregnację hydrofobizującą. Powierzchnia kamienia pokryta jest cienką warstwą zabrudzeń, uwidoczniły się również wtórne uzupełnienia w postaci jaśniejszych plam. Obiekt wymaga przeprowadzenia zabiegów profilaktycznych obejmujących czyszczenia powierzchni kamienia, nieliczne uzupełnienia ubytków, unifikację kolorystyczną uzupełnień oraz ponowną impregnację hydrofobową.

VI. STAN ZACHOWANIA OBRÓBEK BLACHARSKICH

Obróbki blacharskie w znacznym stopniu utraciły funkcje zabezpieczające, co spowodowało destrukcję wapienno-cementowej zaprawy rzeźbionej dekoracji sztukatorskiej i ciągnionych form detali architektonicznych ścian elewacji.

Zły stan techniczny obróbek blacharskich, deformacje poszczególnych blach, pęknięcia i korozja metalowych elementów mocujących kwalifikują je do wymiany na nowe.

VII. PROGRAM PRAC KONSERWATORSKICH WYPRAW TYNKARSKICH

1. Dezynfekcja powierzchni tynków w miejscach zakażenia mikrobiologicznego preparatem biobójczym KEIM Algicid Plus. Zniszczenie mikroflory w strukturze tynków i cegieł.
2. Usunięcie mechaniczne zdegradowanych partii wypraw tynkarskich ścian, fragmentów odspojonych, rozwarstwionych i spękanych oraz niewłaściwych uzupełnień zaprawami cementowymi.
3. Skucie starych, zdeintegrowanych strukturalnie tynków na ścianie attyki ryzalitu głównego oraz w partiach cokołowych i w obrębie schodów korpusu pałacu, usunięcie kruchych spoin do głębokości min. 2 cm, oczyszczenie na sucho powierzchni wątku muru.
4. Przygotowanie podłoża, po okresie stabilizacji wilgotnościowej, wzmocnienie preparatem, np. KEIM Fixativ, a w przypadku głębszych ubytków lica muru wymiana zdegradowanych cegieł, przemurowanie z użyciem zaprawy hydraulicznej na bazie cementu trasowego, np. Porosan Trass Zementputz.
5. Wykonanie tynków renowacyjnych zgodnych z normami i posiadających certyfikat WTA, Zastosowanie zaprawy trasowo-cementowej, np. KEIM Porosan Trass Zementputz jako krzyżowej obrzutki przyczepnej na 50 % powierzchni muru. Po 1 – 2 dniach zastosowanie renowacyjnego, szerokoporowego tynku trasowego np. KEIM Porosan Trass Sanierputz, na bazie wapna trasowego i piasku dolomitowego, odpornego na działanie mrozu, do murów zawilgoconych.
6. Wzmocnienie zdeintegrowanych strukturalnie zachowanych na ścianach warstw tynków wapiennych i wapienno-cementowych, gruntowanie preparatem krzemianowym KEIM Spezial Fixativ.

7. Naprawa spękań statycznych, wypełnienie szczelin metodą iniekcji renowacyjną zaprawą trasową KEIM Trasszemmentputz z dodatkowym wzmocnieniem uzupełnień prętami z włókna węglowego, np. Sika Flex, licowanie ubytków warstwy wypraw tynkarskich zaprawą KEIM Deckputz Historisch Fein, wykonanie uzupełnienia na siatce pancernej z włókna węglowego.
8. Naprawa wypraw tynkarskich kominów i ścian attyk renowacyjną zaprawą trasową KEIM Trasszemmentputz, zabezpieczenie powierzchni ścian attyk zaprawą szlamującą KEIM Porosan-Dichtungsschlamme, rekonstrukcja płaszczyzn wypraw tynkarskich zaprawą na bazie wapna trasowego KEIM Deckputz Historisch Fein.
9. Naprawa głębokich spękań starych wypraw tynkarskich wapienno cementową renowacyjną zaprawą szpachlową KEIM Universalputz z dodatkowym wzmocnieniem uzupełnień siatką pancerną z włókna węglowego.
10. Uzupełnienie drobnych rys i spękań starych wypraw tynkarskich wapienno cementową renowacyjną zaprawą szpachlową KEIM Universalputz Fein
11. Uzupełnienie głębokich ubytków warstw tynków ścian zaprawą na bazie wapna trasowego KEIM Deckputz Historisch Grob.
12. Rekonstrukcja płaszczyzn wypraw tynkarskich zaprawą na bazie wapna trasowego KEIM Deckputz Historisch Fein.
13. Odtworzenie powierzchni wypraw tynkarskich zgodnie z wymaganą fakturą, zastosowanie drobnoziarnistej zaprawy wapiennej KEIM Kalkputz Fein lub wapienno cementowej renowacyjnej zaprawy cienkowarstwowej KEIM Universalputz Fein,
14. Zabezpieczenie wypraw tynkarskich w miejscach szczególnie narażonych na opady atmosferyczne, hydrofobizacja preparatem KEIM Silangrund,
15. Wykonanie powłok malarskich powierzchni wypraw tynkarskich ścian zewnętrznych farbą krzemianową, np. KEIM Granital, malowanie zgodnie z projektowaną kolorystyką.

VIII. PROGRAM PRAC KONSERWATORSKICH DETALI ARCHITEKTONICZNYCH ELEWACJI; GZYMSÓW, OBRAMIEŃ OKIEN I DRZWI.

1. Oczyszczenie powierzchni detali architektonicznych z zabrudzeń i wtórnych nawarstwień technologicznych, pozostałości starych powłok malarskich i zapraw hydraulicznych.
2. Dezynfekcja powierzchni detali architektonicznych w miejscach zakażenia mikrobiologicznego preparatem biobójczym KEIM Algicid Plus. Zniszczenie mikroflory w strukturze wypraw tynkarskich.
3. Usunięcie mechaniczne zdegradowanych fragmentów detali architektonicznych, części odspojonych, rozwarstwionych i spękanych oraz niewłaściwych w formie uzupełnień z zapraw cementowych.
4. Wzmocnienie zdeintegrowanych strukturalnie wypraw wapiennych i wapienno cementowych, zachowanych form dekoracji architektonicznej, impregnacja preparatem krzemianowym KEIM Spezial Fixativ.
5. Uzupełnienie drobnych rys i spękań wypraw tynkarskich gzymsów, obramień okien i drzwi renowacyjną zaprawą wapienno cementową KEIM Universalputz Fein zbrojoną mikro włóknami węglowymi.

6. Uzupełnienie głębokich spękań wypraw tynkarskich gzymsów, obramień okien i drzwi renowacyjną zaprawą wapienno cementową KEIM Universalputz zbrojoną mikro włóknami węglowymi.
7. Uzupełnienie małych ubytków formy gzymsów, obramień okien i drzwi zaprawą wapienną KEIM Kalkputz Grob
8. Przygotowanie konstrukcji pomocniczych i prowadzących oraz wzorników formy do rekonstrukcji profilów gzymsów, obramień okien i drzwi metodą ciagnioną.
9. Rekonstrukcja metodą ciagnioną profilów gzymsów, obramień okien i drzwi zaprawą wapienną KEIM Kalkputz Grob.
10. Odtworzenie powierzchni wypraw tynkarskich profilów gzymsów, obramień okien i drzwi metodą ciagnioną drobnoziarnistą zaprawą wapienną KEIM Kalkputz Fein.
11. Zabezpieczenie wypraw tynkarskich detali architektonicznych przed nadmiernym wpływem opadów atmosferycznych, hydrofobizacja preparatem KEIM Silangrund,
12. Wykonanie powłok malarskich powierzchni wypraw tynkarskich farbą krzemianową, np. KEIM Granital, malowanie zgodnie z projektowaną kolorystyką.

IX. PROGRAM PRAC KONSERWATORSKICH SZTUKATERII

KAPITELE PILASTRÓW I PSEUDOTRALKI WIEŻY

1. Dokumentacja stanu zachowania (fotograficzna i opisowa).
2. Usunięcie wtórnych warstw przemalowań i zapraw z powierzchni.
3. Oczyszczenie powierzchni pierwotnych wypraw z zanieczyszczeń i pozostałości wtórnych warstw.
4. Wzmocnienie osłabionych fragmentów dekoracji rzeźbiarskiej impregnatem wzmacniającym hydrofilnym.
5. Impregnacja preparatami biobójczymi.
6. Przeprowadzenie zabiegu odsalania.
7. Podklejenie odspojonych partii tła z zastosowaniem iniekcji wzmacniających, żywicami syntetycznymi ze zwiększoną zawartością żelu krzemionkowego.
8. Wykonanie uzupełnień form rzeźbiarskich zaprawami opartymi na spoiwie wapienne z dodatkiem włókna szklanego.
9. Poszerzenie rys i pęknięć.
10. Uzupełnienie rys i pęknięć zaprawami na bazie wapna i drobnego wypełniacza w postaci mączki marmurowej z dodatkiem włókna szklanego.
11. Rekonstrukcja kolorystyki płaskorzeźby z zastosowaniem farb mineralnych.
12. Impregnacja hydrofobizująca preparatami krzemoorganicznymi.

X. WYMALOWANIA WYPRAW TYNKARSKICH DETALE ARCHITEKTONICZNYCH I SZTUKATERII

1. Wykonanie barwnych warstw podkładowych i malarskich powłok dekoracyjnych w oparciu o analizę zachowanych fragmentów starych wapiennych wypraw tynkarskich pochodzących z poszczególnych partii elewacji i zawierających najstarsze chronologicznie wymalowania - kolorystyka korespondująca z

wynikami dotychczasowych prac restauratorskich elewacji północnej-ogrodowej pałacu i elewacji wschodniej pawilonu bocznego.

2. Proponowana kolorystyka elewacji, farby krzemianowe, paleta barw KEIM;
Kolor płaszczyzn ścian - warstwa podkładowa – nr 86/8 G
Kolor płycin – nr 83/8x1/3x84/8 G
Kolor Sztukaterie - nr 9057 G
Kolor cokołu - nr 9288 G
Kolor płycin, gzymsów, listew, sztukaterii - powłoka laserunkowa - nr 9003 RL

XI. PROGRAM PRAC KONSERWATORSKICH KAMIENNYCH ELEMENTÓW ARCHITEKTONICZNYCH I DETALI RZEŹBIARSKICH

DETALE RZEŹBIARSKIE WIEŻY I ZWIEŃCZENIA RYZALITU ŚRODKOWEGO-STRONA ZACHODNIA

1. Dokumentacja stanu zachowania (fotograficzna i opisowa).
2. Usunięcie wtórnych nawarstwień z powierzchni kamienia.
3. Oczyszczenie powierzchni z nawarstwień pochodzenia chemicznego i biologicznego metodami chemicznymi wspomaganymi mechanicznie.
4. Odsolenie kamienia z zastosowaniem okładów odsalających.
5. Sklejenie spękań oraz kotwienie luźnych bloków kamienia elementów dekoracyjnych.
6. Wykonanie dezynfekcji biobójczej.
7. Uzupełnienie dużych ubytków formy z zastosowaniem pokrewnych materiałów flekujących (piaskowce dobrane pod względem uziarnienia i kolorystyki).
8. Wykonanie uzupełnień ubytków formy i powierzchni kamienia z zastosowaniem zapraw na bazie spoiw mineralnych.
9. Renowacja i rekonstrukcja spoin pomiędzy blokami kamienia /spoinowanie kamienia uelastycznioną, hydrauliczną zaprawą na bazie spoiw mineralnych/.
10. Pielęgnacja i sezonowanie uzupełnień.
11. Scalenie kolorystyczne uzupełnień.
12. Wykonanie impregnacji hydrofobizującej po uzyskaniu powietrzności kamienia, z zastosowaniem małowcząsteczkowych impregnatów krzemoorganicznych w roztworach rozpuszczalnikowych.
13. Wykonanie końcowej dokumentacji konserwatorskiej.

ZWIEŃCZENIE GALERII-STRONA ZACHODNIA

1. Na podstawie materiałów źródłowych, fotografii archiwalnych wykonanie projektu rysunkowego rekonstruowanych rzeźb.
2. Wykonanie modelu rzeźbiarskiego w celu zatwierdzenia formy rekonstruowanych rzeźb przez powołaną przez inwestora komisję.
3. Wykonanie rekonstrukcji w kamieniu, najbardziej zbliżonym pod względem kolorystyki i struktury, do zachowanych oryginalnych rzeźb putt z lewej galerii.
4. Montaż rekonstrukcji z zastosowaniem elementów konstrukcyjnych nie korodujących (kotwy ze stali nierdzewnej lub prętów z włókien szklanych) i mas spajających na bazie żywic epoksydowych.
5. Zabezpieczenie kamienia impregnatem hydrofobowym.

XII. PROGRAM PRAC KONSERWATORSKICH OBRÓBEK BLACHARSKICH

Wykonanie prac w zakresie wymiany obróbek blacharskich powinny poprzedzać zabiegi dotyczące renowacji podłoża na którym mocowana jest blacharka.

Wszystkie stare obróbki blacharskie na gzymsach, nakrywkach attyk i parapetach należy zdemontować.

Zamontować odtworzeniowo nowe obróbki blacharskie z blachy miedzianej zgodnie z instrukcją i technologią branżową.

XIII. PROGRAM PRAC KONSERWATORSKICH STOLARKI DRZWIOWEJ

Program konserwacji stolarki drzwiowej zakłada przy rekonstrukcji lub wymianie fragmentów zachowanie oryginalnych podziałów, elementów okuć i pierwotnej kolorystyki.

Istniejąca stolarka, której zadowalający stan zachowania uzasadnia przeprowadzenie procesów konserwacji, podlega ponownemu wykorzystaniu w budynku pałacu.

Proponowane zabiegi konserwatorskie;

1. Demontaż stolarki skrzydeł drzwi i futryn.
2. Usunięcie warstw farb olejnych, chemicznie i mechanicznie metodą dobraną po wykonaniu prób.
3. Oczyszczenie powierzchni drewna.
4. Impregnacja.
5. Sklejenie pęknięć.
6. Uzupełnienie ubytków, wykonanie fleków i kitów.
7. Regeneracja zawiasów, zamków.
8. Rekonstrukcja klamek.
9. Pomalowanie stolarki, wykonanie warstwy gruntującej, dekoracyjnej i nawierzchniowej zabezpieczającej.
10. Montaż elementów stolarki drzwiowej.

SKRZYDŁO WSCHODNIE ELEWACJA WSCHODNIA

I. OPIS INWENTARYZACYJNY

Skrzydło wschodnie

Na elewację wschodnią skrzydła wschodniego pałacu Potockich składa się dwudziestoosmooosiowa, jednokondygnacyjna fasada oficyny skrzydła wschodniego zamknięta po obu stronach dwukondygnacyjnymi, trójosiowymi elewacjami pawilonów: północnego i południowego, przecięta między dwunastą i trzynastą osią oficyny wieżą bramną z arkadowym przejściem zwieńczonym tympanonem, wspartym na lizenach podtrzymujących belkowanie. Wieża ustawiona w jednej linii z wieżą skrzydła zachodniego akcentuje poprzeczną oś założenia- wschód – zachód.

Elewacja wschodnia. Oficyny

Na wysokim cokole, zwieńczonym prostym profilem, nad którym uskok, sięgający posadowienia otworów okiennych z zamykającym całość gzymsem wieńczącym. W poziomie cokołu, pod pierwszym oknem parteru od strony południa dwuskrzydłowe, sześciodelne okienko piwniczne. W połaci dachowej nad częścią południową oficyny (między alkierzem i wieżą bramną) równomiernie rozmieszczone cztery lukarny, na prostych, prostokątnych podstawach, zamknięte w części górnej linią łuku pełnego, ozdobione prostymi spływami, z okienkiem w kształcie koła; okno drobnopodziałowe.

Stolarka okienna oficyny

Okna dwuskrzydłowe sześciopolowe ze ślemieniem dwudzielnym czteropolowym, zamkniętym od góry linią łuku odcinkowego , w prostych opaskach.

Elewacja wschodnia pawilonu

Na wysokim lekko pochylonym cokole, zakończonym gzymsem, ozdobionym listwą i wydatnym pół wałkiem, nad którym dwa uskoki sięgające do poziomu posadowienia otworów okiennych parteru, elewacja dwukondygnacyjna, trójosiowa zaakcentowana narożnymi lizenami, podtrzymującymi uproszczone belkowanie. Pomiedzy oknami pierwszego i drugiego piętra umieszczono oprofilowane prostokątne płyciny wypukłe, zamknięte w części dolnej łukiem odcinkowym wklęsłym; bez dekoracji.

Stolarka okienna

Okna w poziomie parteru analogiczne jak w oficynie, natomiast w poziomie piętra dwuskrzydłowe czteropolowe ze ślemieniem dwudzielnym dwupolowym, zamkniętym od góry linią łuku odcinkowego, w prostych opaskach.

W poziomie cokołu pod pierwszym i drugim oknem parteru dwuskrzydłowe, sześciodelne okienka piwniczne.

Dach czterospadowy z lukarnami. Na dachu trzy wysokie kominy wentylacyjne, przebudowane.

W połaci dachu lukarna w formie frontonu, posadowionego na rozszerzonej podstawie, zamkniętego w części górnej odcinkiem koła z profilem, przechodzącego w dwa spływy .

Elewacja południowa pawilonu

Dwukondygnacyjna, pięcioosiowa, na lekko pochylonym, wysokim cokole, ozdobionym listwą i wydatnym pół wałkiem, nad nim dwa uskoki sięgające do poziomu posadowienia stolarki okiennej.

Elewacja rozczłonkowana pseudo pilastrami narożnymi i międzyokiennymi, w wielkim porządku, podtrzymującymi uproszczone belkowanie, wydzielającymi trzy środkowe osie, nad którymi trójkątny, zwieńczony gzymsem tympanon, zdobiony dekoracją sztukatorską. Okna pierwszej i piątej osi umieszczone w prostokątnych,

wklęsłych płycinach, ozdobionych w narożnikach górnych łukiem podwieszonym. W pseudo głowicach pilastrów, oddzielonych od pilastra pół wałkiem, dekoracja sztukatorska: motyw stylizowanych czteropłatkowych kwiatków z wypukłym, okrągłym środkiem.

Poniżej pół wałka ornament rocaille. W jego górnej części, po bokach dwie ukośnie ułożone małżowiny, niżej drobne rośliny

Stolarka okienna

Okna w poziomie parteru dwuskrzydłowe, sześciodzielne ze ślemieniem cztero podziałowym, zwieńczone linią łuku odcinkowego, w prostych profilowanych opaskach. W poziomie parteru zamiast otworu okiennego na osiach pierwszej, drugiej, czwartej i piątej, wprowadzono oprofilowane blendy. Między kondygnacjami wypukłe, kwadratowe płyciny, szerokości opasek okiennych, od dołu zamknięte wklęsłą linią łuku odcinkowego.

W poziomie piętra okna dwuskrzydłowe, sześciodzielne, zwieńczone linią łuku odcinkowego, w prostych profilowanych opaskach, o delikatnie zaznaczonych uszakach w części dolnej. W poziomie piętra zamiast otworu okiennego, w czwartej osi oprofilowana blenda.

W poziomie cokołu pod pierwszą i piątą osią dwuskrzydłowe, sześciodzielne okienka piwniczne.

Dach czterospadowy; w połaci południowej dwa kominy i dwie lukarny, rozmieszczone równomiernie po obu stronach tympanonu. Lukarny na prostych, prostokątnych podstawach, zamknięte w części górnej linią łuku pełnego, ozdobione prostymi spływami, zakończonymi wolutami z okienkiem w kształcie koła; okno drobnopodziałowe, z umieszczonym nad nim na środku kluczem.

Dekoracja tympanonu wieńczącego południową elewację pawilonu zamykającego skrzydło wschodnie.

Trójkątny tympanon wypełniono dekoracją stiukową z panopliów i motywów roślinnych. W środku kompozycji pancerz i pionowo umieszczony liść akantu. Po bokach sztandary, liście akantu i gałązki. Widoczne braki części dekoracji.

II. STAN ZACHOWANIA WYPRAW TYNKARSKICH ELEWACJI

Wyprawy tynkarskie elewacji charakteryzują się bardzo złym stanem technicznym. Występujące na płaszczyznach ścian tynki składają się z pierwotnych warstw wapienno-piaskowych zachowanych częściowo na spodzie oraz wtórnej wierzchniej warstwy wyprawy wapienno-cementowych. Podczas renowacji tynków na pierwotnych zniszczonych wyprawach wapiennych wykonano późniejszą technologicznie wapienno-cementową wyprawę tynkarską, stanowiącą jednorodną strukturalnie drobnoziarnistą warstwę wykończeniową

Na płaszczyznach poszczególnych ścian proces destrukcji wypraw tynkarskich, jest bardzo zaawansowany. Zwraca uwagę degradacja struktury tynków szczególnie w dolnych partiach ścian oraz w miejscach podlegających bezpośredniemu intensywnemu oddziaływaniu opadów atmosferycznych. W strefie cokołowej widoczne są wysolenia i obszary zawilgocenia związane z migracją kapilarną wody, skutkujące dezintegracją struktury tynku. Zniszczenia występują w obrębie wtórnych betonowych schodów, a także ponad pasem tynków cementowych cokołu, uzupełnianych w czasie naprawy izolacji fundamentów.

Ponadto występują wylugowania powierzchni tynków i rozwarstwienia wynikające z bezpośredniego działania wody opadowej i ujemnych temperatur w okresie zimowym. Zniszczenia obejmują pionowe powierzchnie wypraw tynkarskich w obrębie obróbek

blacharskich na ścianach wież, ponad gzymsami i parapetami okien oraz na kominach. Działanie czynników atmosferycznych skutkowało degradacją wypraw tynkarskich profili i krawędzi płycin. Wyprawy tynkarskie utraciły całkowicie walory estetyczne i właściwości zabezpieczające. Występują zniszczenia w postaci spękań, odspojień, rozwarstwień powierzchniowych oraz dużych ubytków, szczególnie na ścianach w strefie parteru.

W okresie eksploatacji pałacu powierzchnia wypraw tynkarskich poddana została miejscowym naprawom. Wykonano uzupełnienia ubytków wypraw tynkarskich z użyciem mocnej zaprawy cementowo-wapiennej. Przeprowadzone prace nie zahamowały procesu degradacji tynków. W zewnętrznych warunkach atmosferycznych powstały dalsze uszkodzenia na skutek kondensacji wilgoci w warstwie wapiennych zapraw poddanych renowacji mocnymi zaprawami cementowo-wapiennymi.

Zniszczenia mają związek także z funkcjonującymi przez dłuższy czas wadliwymi obróbkami blacharskimi. Zły stan techniczny obróbek blacharskich, odkształcenia i nieszczelności rynien, niedrożność rur spustowych, skutkowało zawilgoceniem tynków i mikrobiologicznym zakażeniem grzybami i porostami. W tych miejscach: widoczne są szare zaplamienia i zacieki, a także dezintegracja strukturalna skutkująca spękaniami, rozwarstwieniami i dużymi ubytkami połączeń wypraw tynkarskich. Podczas użytkowania budynku pałacowego na płaszczyznach ścian, szczególnie w ciągach komunikacyjnych powstały liczne uszkodzenia mechaniczne, wykruszenia, obicia i zadrapania tynku. Montaż instalacji zewnętrznych pozostawił widoczne ślady po przekutych i uzupełnionych bruzdach na przewody instalacyjne. W wyniku zamieszczania licznych tablic informacyjnych w wywierconych otworach pozostają metalowe dyble i kotwy, drewniane i plastikowe kołki. Na powierzchni widnieją fragmenty starych instalacji. Elementy metalowe korodują, produkty korozji powodują nieestetyczne przebarwienia wypraw tynkarskich.

Ogół czynników destrukcyjnych oraz stopień degradacji wypraw tynkarskich wskazują na konieczność podjęcia prac konserwatorskich i konserwatorsko – budowlanych, które trwale wyeliminują procesy niszczące i przywrócą walory techniczne i estetyczne elewacji.

III. STAN ZACHOWANIA DETALI ARCHITEKTONICZNYCH; GZYMSÓW, OBRAMIEŃ OKIEN I DRZWI

Dekoracje architektoniczne występujące na płaszczyznach ścian elewacji wschodniej skrzydła wschodniego wykonane zostały z wapiennych wypraw tynkarskich metodą ciągnięcia wzorników form z zastosowaniem konstrukcji pomocniczych i prowadzących.

Gzymsy, obramienia okien i drzwi złożone są z pierwotnych warstw historycznych, wypraw wapienno-piaskowych zachowanych częściowo na spodzie i wtórnych wierzchnich warstw wapienno-cementowych. Podczas renowacji zniszczonych detali na pierwotne technologicznie wyprawy wapienne nałożono nowe wapienno-cementowe wyprawy tynkarskie. Wierzchnia, cienka warstwa wykończeniowa, wykonana została z drobnoziarnistej strukturalnie zaprawy zawierającej wyselekcjonowany i jednorodny gatunkowo wypełniacz, piasek kwarcowy.

Zachowane detale cechuje zły stan techniczny. Proces destrukcji warstw technologicznych jest charakterystyczny dla złożonej formy profili elementów architektonicznych funkcjonujących na rozbudowanych płaszczyznach ścian elewacji. Fot. nr 1 - 33.

Zwraca uwagę degradacja struktury wypraw tynkarskich, szczególnie w dolnych partiach ścian oraz w miejscach podlegających bezpośredniemu intensywnemu oddziaływaniu opadów atmosferycznych. W strefie cokołowej widoczne są wysolenia i obszary zawilgocenia związane z migracją kapilarną wody, skutkujące dezintegracją struktury tynku. Zniszczenia obejmują profilowane obramienia okien i drzwi w obrębie nowych mocnych tynków cementowych wykonanych w czasie naprawy izolacji fundamentów.

Ponadto występują wyługowania powierzchni, płaszczyzn i krawędzi detali, spękania i rozwarstwienia wynikające z bezpośredniego działania wody opadowej i ujemnych temperatur w okresie zimowym. Oddziaływanie czynników atmosferycznych przyczyniło się także do strukturalnej degradacji poziomych części detali, profili płycin w wyższych partiach ścian wieży. W tych miejscach występują zniszczenia w postaci spękań, odspojień, rozwarstwień powierzchniowych oraz lokalnych małych i głębszych ubytków, uszkodzeń wymagających naprawy.

W okresie eksploatacji pałacu uszkodzone detale architektoniczne poddane zostały renowacji. Wykonano uzupełnienie ubytków warstwy wypraw tynkarskich z użyciem zapraw cementowo-wapiennych. Przeprowadzone prace nie zahamowały procesu degradacji wypraw tynkarskich. W zewnętrznych warunkach atmosferycznych powstały dalsze uszkodzenia na skutek kondensacji wilgoci w warstwie wapiennych zapraw poddanych renowacji nowymi mocnymi zaprawami cementowo-wapiennymi.

Zniszczenia mają związek także z funkcjonującymi przez dłuższy czas wadliwymi obróbkami blacharskimi. Zły stan techniczny obróbek blacharskich, odkształcenia parapetów i nieszczelności rynien, niedrożność rur spustowych, skutkowały nadmiernym zawilgoceniem wypraw tynkarskich detali architektonicznych. W obrębie obróbek blacharskich gzymsów i parapetów okiennych powstały liczne spękania, plamy i zacieki. W strukturze tynku, rozwinęły się kolonie grzybów, na powierzchni porosty i zielenice. W tych miejscach: widoczne są szare zaplamienia i zacieki. Bezpośrednie oddziaływanie wody opadowej i utrzymujące się skrajnie duże zawilgocenie wypraw tynkarskich spowodowały wzmożony proces dezintegracji strukturalnej, w konsekwencji destrukcję płaszczyzn i krawędzi detali architektonicznych, spękania, odspojenia i rozwarstwienia powierzchni oraz lokalne ubytki.

Uszkodzenia wymagają przeprowadzenia gruntownych zabiegów konserwatorskich oraz podjęcia prac trwale ograniczających procesy inicjujące destrukcję detali architektonicznych elewacji.

IV. STAN ZACHOWANIA SZTUKATERII WIEŻY, KAPITELI PILASTRÓW

Zachowana dekoracja płaskorzeźbiona kapiteli pilastrów wieży, wykonana została z narzutu wapienno piaskowego w trzech technologicznych warstwach. Wszystkie elementy zostały poddane w przeszłości renowacji. Na powierzchnię oryginalnego narzutu pierwotnie barwionego, została położona warstwa zaprawy wapienno piaskowej i farba barwy białej. Warstwa ta powtarza nieprecyzyjnie pierwotny ornament, większość subtelnych ornamentów została zatarta i zniekształcona wtórnymi warstwami. Trudno ocenić w jakim stopniu zachował się oryginalny ornament kapiteli pod warstwą wtórnej zaprawy i powłok farby.

Można jednak przyjąć, że warstwy wewnętrzne wykonane z grubszego ziarna wypełniacza ze spoiwem wapiennym są mocno osłabione podobnie jak zewnętrzne warstwy modelujące, które podczas pożaru pałacu uległy zniszczeniom głównie

pochodzenia mechanicznego. Wieża wschodnia podczas pożaru uległa poważnym zniszczeniom, widoczne jest na zdjęciach archiwalnych znaczne zniszczenie górnych partii dekoracji pilastrów. W wyniku wysokich temperatur wapno uległo dehydratacji i straciło swoje własności mechaniczne, ułatwiło to wnikanie wody w przypowierzchniowe warstwy wyprawy, powodując wypłukanie zewnętrznej formy rzeźbiarskiej.

Obecnie powierzchnia detali sztukatorskich pokryta grubą warstwą farby, jest nieznacznie zabrudzona zanieczyszczeniami, głównie pochodzenia nieorganicznego.

Zewnętrzny obraz stanu elementów wystroju sztukatorskiego nie wykazuje większych zmian, oprócz niewielkich mikropęknięć i złuszczeń zewnętrznej farby jednak wymagają one przeprowadzenia pełnego zakresu zabiegów konserwatorskich po usunięciu wtórnych warstw.

V. STAN ZACHOWANIA OBRÓBEK BLACHARSKICH

Obróbki blacharskie w znacznym stopniu utraciły funkcje zabezpieczające, co spowodowało destrukcję wapienno-cementowej zaprawy rzeźbionej dekoracji sztukatorskiej i ciągnionych form detali architektonicznych ścian elewacji.

Zły stan techniczny obróbek blacharskich, deformacje poszczególnych blach, pęknięcia i korozja metalowych elementów mocujących kwalifikują je do wymiany na nowe.

VI. PROGRAM PRAC KONSERWATORSKICH WYPRAW TYNKARSKICH

1. Dezynfekcja powierzchni tynków w miejscach zakażenia mikrobiologicznego preparatem biobójczym KEIM Algicid Plus. Zniszczenie mikroflory w strukturze tynków i cegieł.
2. Usunięcie mechaniczne zdegradowanych partii wypraw tynkarskich ścian, fragmentów odspojonych, rozwarstwionych i spękanych oraz niewłaściwych uzupełnień zaprawami cementowymi.
3. Skucie starych, zdeintegrowanych strukturalnie tynków na ścianie attyki ryzalitu głównego oraz w partiach cokołowych i w obrębie schodów korpusu pałacu, usunięcie kruchych spoin do głębokości min. 2 cm, oczyszczenie na sucho powierzchni wątku muru.
4. Przygotowanie podłoża, po okresie stabilizacji wilgotnościowej, wzmocnienie preparatem, np. KEIM Fixativ, a w przypadku głębszych ubytków lica muru wymiana zdegradowanych cegieł, przemurowanie z użyciem zaprawy hydraulicznej na bazie cementu trasowego, np. Porosan Trass Zementputz.
5. Wykonanie tynków renowacyjnych zgodnych z normami i posiadających certyfikat WTA, Zastosowanie zaprawy trasowo-cementowej, np. KEIM Porosan Trass Zementputz jako krzyżowej obrzutki przyczepnej na 50 % powierzchni muru. Po 1 – 2 dniach zastosowanie renowacyjnego, szerokoporowego tynku trasowego np. KEIM Porosan Trass Sanierputz, na bazie wapna trasowego i piasku dolomitowego, odpornego na działanie mrozu, do murów zawilgoconych.
6. Wzmocnienie zdeintegrowanych strukturalnie zachowanych na ścianach warstw tynków wapiennych i wapienno-cementowych, gruntowanie preparatem krzemianowym KEIM Spezial Fixativ.
7. Naprawa spękań statycznych, wypełnienie szczelin metodą iniekcji renowacyjną zaprawą trasową KEIM Trasszemmentputz z dodatkowym wzmocnieniem uzupełnień

- prętami z włókna węglowego, np. Sika Flex, licowanie ubytków warstwy wypraw tynkarskich zaprawą KEIM Deckputz Historisch Fein, wykonanie uzupełnienia na siatce pancernej z włókna węglowego.
8. Naprawa wypraw tynkarskich kominów i ścian attyk renowacyjną zaprawą trasową KEIM Trasszemmentputz, zabezpieczenie powierzchni ścian attyk zaprawą szlamującą KEIM Porosan-Dichtungsschlamme, rekonstrukcja płaszczyzn wypraw tynkarskich zaprawą na bazie wapna trasowego KEIM Deckputz Historisch Fein.
 9. Naprawa głębokich spękań starych wypraw tynkarskich wapienno cementową renowacyjną zaprawą szpachlową KEIM Universalputz z dodatkowym wzmocnieniem uzupełnień siatką pancerną z włókna węglowego.
 10. Uzupełnienie drobnych rys i spękań starych wypraw tynkarskich wapienno cementową renowacyjną zaprawą szpachlową KEIM Universalputz Fein
 11. Uzupełnienie głębokich ubytków warstw tynków ścian zaprawą na bazie wapna trasowego KEIM Deckputz Historisch Grob.
 12. Rekonstrukcja płaszczyzn wypraw tynkarskich zaprawą na bazie wapna trasowego KEIM Deckputz Historisch Fein.
 13. Odtworzenie powierzchni wypraw tynkarskich zgodnie z wymaganą fakturą, zastosowanie drobnoziarnistej zaprawy wapiennej KEIM Kalkputz Fein lub wapienno cementowej renowacyjnej zaprawy cienkowarstwowej KEIM Universalputz Fein,
 14. Zabezpieczenie wypraw tynkarskich w miejscach szczególnie narażonych na opady atmosferyczne, hydrofobizacja preparatem KEIM Silangrund.
 15. Wykonanie powłok malarskich powierzchni wypraw tynkarskich ścian zewnętrznych farbą krzemianową, np. KEIM Granital, malowanie zgodnie z projektowaną kolorystyką

VII. PROGRAM PRAC KONSERWATORSKICH DETALI ARCHITEKTONICZNYCH ELEWACJI; GZYMSÓW, OBRAMIEŃ OKIEN I DRZWI.

1. Oczyszczenie powierzchni detali architektonicznych z zabrudzeń i wtórnych nawarstwień technologicznych, pozostałości starych powłok malarskich i zapraw hydraulicznych.
2. Dezynfekcja powierzchni detali architektonicznych w miejscach zakażenia mikrobiologicznego preparatem biobójczym KEIM Algicid Plus. Zniszczenie mikroflory w strukturze wypraw tynkarskich.
3. Usunięcie mechaniczne zdegradowanych fragmentów detali architektonicznych, części odspojonych, rozwarstwionych i spękanych oraz niewłaściwych w formie uzupełnień z zapraw cementowych.
4. Wzmocnienie zdeintegrowanych strukturalnie wypraw wapiennych i wapienno cementowych, zachowanych form dekoracji architektonicznej, impregnacja preparatem krzemianowym KEIM Spezial Fixativ.
5. Uzupełnienie drobnych rys i spękań wypraw tynkarskich gzymsów, obramień okien i drzwi renowacyjną zaprawą wapienno cementową KEIM Universalputz Fein zbrojoną mikro włóknami węglowymi.
6. Uzupełnienie głębokich spękań wypraw tynkarskich gzymsów, obramień okien i drzwi renowacyjną zaprawą wapienno cementową KEIM Universalputz zbrojoną mikro włóknami węglowymi.

7. Uzupełnienie małych ubytków formy gzymsów, obramień okien i drzwi zaprawą wapienną KEIM Kalkputz Grob
8. Przygotowanie konstrukcji pomocniczych i prowadzących oraz wzorników formy do rekonstrukcji profili gzymsów, obramień okien i drzwi metodą ciążnioną.
9. Rekonstrukcja metodą ciążnioną profili gzymsów, obramień okien i drzwi zaprawą wapienną KEIM Kalkputz Grob.
10. Odtworzenie powierzchni wypraw tynkarskich profili gzymsów, obramień okien i drzwi metodą ciążnioną drobnoziarnistą zaprawą wapienną KEIM Kalkputz Fein.
11. Zabezpieczenie wypraw tynkarskich detali architektonicznych przed nadmiernym wpływem opadów atmosferycznych, hydrofobizacja preparatem KEIM Silangrund,
12. Wykonanie powłok malarskich powierzchni wypraw tynkarskich farbą krzemianową, np. KEIM Granital, malowanie zgodnie z projektowaną kolorystyką.

VIII. PROGRAM PRAC KONSERWATORSKICH SZTUKATERII - KAPITELI PILASTRÓW WIEŻY

1. Dokumentacja stanu zachowania (fotograficzna i opisowa).
2. Usunięcie wtórnych warstw przemalowań i zapraw.
3. Oczyszczenie powierzchni pierwotnych wypraw z zanieczyszczeń i pozostałości wtórnych warstw.
4. Wzmocnienie osłabionych fragmentów dekoracji rzeźbiarskiej impregnatem wzmacniającym hydrofilnym.
5. Impregnacja preparatami biobójczymi.
6. Przeprowadzenie zabiegu odsalania.
7. Podklejenie odspojonych partii tła z zastosowaniem iniekcji wzmacniających, żywicami syntetycznymi ze zwiększoną zawartością żelu krzemionkowego.
8. Wykonanie uzupełnień form rzeźbiarskich zaprawami opartymi na spoiwie wapienne z dodatkiem włókna szklanego.
9. Poszerzenie rys i pęknięć.
10. Uzupełnienie rys i pęknięć zaprawami na bazie wapna i drobnego wypełniacza w postaci mączki marmurowej z dodatkiem włókna szklanego.
11. Rekonstrukcja kolorystyki płaskorzeźby z zastosowaniem farb mineralnych.
12. Impregnacja hydrofobizująca preparatami krzemoorganicznym.

IX. WYMALOWANIA WYPRAW TYNKARSKICH DETALE ARCHITEKTONICZNYCH I SZTUKATERII

1. Wykonanie barwnych warstw podkładowych i malarskich powłok dekoracyjnych w oparciu o analizę zachowanych fragmentów starych wapiennych wypraw tynkarskich pochodzących z poszczególnych partii elewacji i zawierających najstarsze chronologicznie wymalowania - kolorystyka korespondująca z wynikami dotychczasowych prac restauratorskich elewacji północnej-ogrodowej pałacu i elewacji wschodniej pawilonu bocznego.
2. Proponowana kolorystyka elewacji, farby krzemianowe, paleta barw KEIM;
Kolor płaszczyzn ścian - warstwa podkładowa – nr 86/8 G
Kolor płycin – nr 83/8x1/3x84/8 G
Kolor Sztukaterie - nr 9057 G

Kolor cokołu - nr 9288 G

Kolor płycin, gzymsów, listew, sztukaterii - powłoka laserunkowa - nr 9003 RL

3. Wyodrębnienie formy dekoracji malarskich i skorygowanie kolorystyki ścian elewacji małych dziedzińców podczas prowadzenia prac konserwatorskich obejmujących całą powierzchnię wypraw tynkarskich.

X. PROGRAM PRAC KONSERWATORSKICH OBRÓBEK BLACHARSKICH

Wykonanie prac w zakresie wymiany obróbek blacharskich powinny poprzedzać zabiegi dotyczące renowacji podłoża na którym mocowana jest blacharka.

Wszystkie stare obróbki blacharskie na gzymsach, nakrywkach attyk i parapetach należy zdemontować.

Zamontować odtworzeniowo nowe obróbki blacharskie z blachy miedzianej zgodnie z instrukcją i technologią branżową.

XI. PROGRAM PRAC KONSERWATORSKICH STOLARKI DRZWIOWEJ

Program konserwacji stolarki drzwiowej zakłada przy rekonstrukcji lub wymianie fragmentów zachowanie oryginalnych podziałów, elementów okuć i pierwotnej kolorystyki.

Istniejąca stolarka, której zadowalający stan zachowania uzasadnia przeprowadzenie procesów konserwacji, podlega ponownemu wykorzystaniu w budynku pałacu.

Proponowane zabiegi konserwatorskie;

1. Demontaż stolarki skrzydeł drzwi i futryn.
2. Usunięcie warstw farb olejnych, chemicznie i mechanicznie metodą dobraną po wykonaniu prób.
3. Oczyszczenie powierzchni drewna.
4. Impregnacja.
5. Sklejenie pęknięć.
6. Uzupelnienie ubytków, wykonanie fleków i kitów.
7. Regeneracja zawiasów, zamków.
8. Rekonstrukcja klamek.
9. Pomalowanie stolarki, wykonanie warstwy gruntującej, dekoracyjnej i nawierzchniowej zabezpieczającej.
10. Montaż elementów stolarki drzwiowej.

ELEWACJA POŁUDNIOWA SKRZYDŁA WSCHODNIEGO

I. OPIS INWENTARYZACYJNY

Elewacja południowa pawilonu

Dwukondygnacyjna, trójosiowa, na lekko pochylonym, wysokim cokole, ozdobionym listwą i wydatnym pół wałkiem, nad nim dwa uskoki sięgające do poziomu posadowienia stolarki okiennej.

Elewacja rozczłonkowana pilastrami narożnymi i międzyokiennymi, w wielkim porządku, podtrzymującymi uproszczone belkowanie, wydzielającymi trzy środkowe osie, nad którymi trójkątny, zwieńczony gzymsem tympanon, zdobiony dekoracją sztukatorską. Okna pierwszej i piątej osi umieszczone w prostokątnych, wklęsłych płycinach, ozdobionych w narożnikach górnych łukiem podwieszonym. W pseudo głowicach pilastrów, oddzielonych od pilastra pół wałkiem, dekoracja sztukatorska: motyw stylizowanych czteropłatkowych kwiatków z wypukłym, okrągłym środkiem.

Poniżej pół wałka ornament rocaille. W jego górnej części, po bokach dwie ukośnie ułożone małżowiny, niżej drobne rośliny.

Stolarka okienna

Okna w poziomie parteru dwuskrzydłowe, sześciodzielne ze ślemieniem cztero podziałowym, zwieńczone linią łuku odcinkowego, w prostych profilowanych opaskach. W poziomie parteru zamiast otworu okiennego na osiach pierwszej, drugiej, czwartej i piątej, wprowadzono oprofilowane blendy. Między kondygnacjami wypukłe, kwadratowe płyciny, szerokości opasek okiennych, od dołu zamknięte wklęsłą linią łuku odcinkowego.

W poziomie piętra okna dwuskrzydłowe, sześciodzielne, zwieńczone linią łuku odcinkowego, w prostych profilowanych opaskach, o delikatnie zaznaczonych uszakach w części dolnej. W poziomie piętra zamiast otworu okiennego, w czwartej osi oprofilowana blenda.

W poziomie cokołu pod pierwszą i piątą osią dwuskrzydłowe, sześciodzielne okienka piwniczne.

Dach czterospadowy; w połaci południowej dwa kominy i dwie lukarny, rozmieszczone równomiernie po obu stronach tympanonu. Lukarny na prostych, prostokątnych podstawach, zamknięte w części górnej linią łuku pełnego, ozdobione prostymi spływami, zakończonymi wolutami z okienkiem w kształcie koła; okno drobnopodziałowe, z umieszczonym nad nim na środku kluczem.

Dekoracja tympanonu wieńczącego południową elewację pawilonu zamykającego skrzydło wschodnie.

Trójkątny tympanon wypełniono dekoracją stiukową z panopliów i motywów roślinnych. W środku kompozycji pancerz i pionowo umieszczony liść akantu. Po bokach sztandary, liście akantu i gałązki. Widoczne braki części dekoracji.

II. STAN ZACHOWANIA WYPRAW TYNKARSKICH ELEWACJI

Wyprawy tynkarskie elewacji charakteryzują się bardzo złym stanem technicznym. Występujące na płaszczyznach ścian tynki składają się z pierwotnych warstw wapienno-piaskowych, zachowanych częściowo na spodzie oraz wtórnej wierzchniej warstwy wyprawy wapienno-cementowych. Podczas renowacji tynków na pierwotnych zniszczonych wyprawach wapiennych wykonano późniejszą technologicznie wapienno-cementową wyprawę tynkarską, stanowiącą jednorodną strukturalnie drobnoziarnistą warstwę wykończeniową

Na płaszczyznach poszczególnych ścian proces destrukcji wypraw tynkarskich, jest bardzo zaawansowany. Zwraca uwagę degradacja struktury tynków szczególnie w dolnych partiach ścian oraz w miejscach narażonych na bezpośrednie oddziaływanie intensywnych opadów atmosferycznych. W strefie cokołowej widoczne są wysolenia i obszary zawilgocenia związane z migracją kapilarną wody, skutkujące dezintegracją struktury tynku. Zniszczenia występują w obrębie tynków cementowych cokołu, uzupełnianych w czasie naprawy izolacji fundamentów.

Ponadto występują wyługowania powierzchni i rozwarstwienia wynikające z bezpośredniego działania wody opadowej i ujemnych temperatur w okresie zimowym. Zniszczenia obejmują pionowe powierzchnie wypraw tynkarskich w obrębie obróbek blacharskich na ścianach ponad gzymsami i parapetami okien oraz na kominach. Działanie czynników atmosferycznych skutkowało degradacją wypraw tynkarskich profili i krawędzi płyt. Wyprawy tynkarskie utraciły całkowicie walory estetyczne i właściwości zabezpieczające. Występują zniszczenia w postaci spękań, odspojień, rozwarstwień powierzchniowych oraz dużych ubytków, szczególnie na ścianach w strefie parteru.

W okresie eksploatacji pałacu powierzchnia wypraw tynkarskich poddana została miejscowym naprawom. Wykonano uzupełnienia ubytków wypraw tynkarskich cokołu z użyciem mocnej zaprawy cementowo-wapiennej. Przeprowadzone prace nie zahamowały procesu degradacji tynków. W zewnętrznych warunkach atmosferycznych powstały dalsze uszkodzenia na skutek kondensacji wilgoci w warstwie wapiennych zapraw pokrytych mocnymi zaprawami cementowo-wapiennymi, przemaalowanymi wielokrotnie farbami żywicznymi.

Zniszczenia mają związek także z funkcjonującymi przez dłuższy czas wadliwymi obróbkami blacharskimi. Zły stan techniczny obróbek blacharskich, odkształcenia i nieszczelności rynien, niedrożność rur spustowych, skutkowały zawilgoceniem tynków i mikrobiologicznym zakażeniem grzybami i porostami. W tych miejscach: widoczne są szare zaplamienia i zacieki, a także dezintegracja strukturalna skutkująca spękaniem, rozwarstwieniami i dużymi ubytkami połączeń wypraw tynkarskich.

Podczas użytkowania budynku pałacowego na płaszczyznach ścian powstały liczne uszkodzenia mechaniczne, wykruszenia, obicia i zadrapania tynku. Montaż instalacji pozostawił widoczne ślady po przekutych i uzupełnionych bruzdach na przewody instalacyjne. W wywierconych otworach pozostają metalowe dyble i kotwy, drewniane i plastikowe kołki. Na powierzchni widnieją fragmenty starych konstrukcji metalowych. Elementy metalowe korodują, produkty korozji powodują nieestetyczne przebarwienia wypraw tynkarskich.

Ogół czynników destrukcyjnych oraz stopień degradacji wypraw tynkarskich wskazują na konieczność podjęcia prac konserwatorskich i konserwatorsko – budowlanych, które trwale wyeliminują procesy niszczące i przywrócą walory techniczne i estetyczne elewacji.

III. STAN ZACHOWANIA DETALI ARCHITEKTONICZNYCH ELEWACJI; GZYMSÓW, OBRAMIEŃ OKIEN I DRZWI

Dekoracje architektoniczne występujące na płaszczyznach ścian elewacji południowej skrzydła wschodniego wykonane zostały z wapiennych wypraw tynkarskich metodą ciągnięcia wzorników form z zastosowaniem konstrukcji pomocniczych i prowadzących.

Detale złożone są z pierwotnych warstw historycznych, wypraw wapienno-piaskowych zachowanych częściowo na spodzie i wtórnej wierzchniej warstwy

wapienno-cementowej. Podczas renowacji zniszczonych detali na pierwotne technologicznie wyprawy wapienne nałożono późniejszą wapienno-cementową wyprawę tynkarską. Wierzchnia, cienka warstwa wykończeniowa, wykonana została z drobnoziarnistej strukturalnie zaprawy zawierającej wyselekcjonowany i jednorodny gatunkowo wypełniacz, piasek kwarcowy.

Zachowane detale cechuje zły stan techniczny. Proces destrukcji warstw technologicznych jest charakterystyczny dla złożonej formy elementów architektonicznych funkcjonujących na rozbudowanych płaszczyznach ścian elewacji. Fot. nr 1 - 33.

Zwraca uwagę degradacja struktury wypraw tynkarskich, szczególnie w dolnych partiach ścian oraz w miejscach podlegających bezpośredniemu oddziaływaniu intensywnych opadów atmosferycznych.

Na powierzchni tynku widoczne są wysolenia i obszary zawilgocenia związane z migracją kapilarną wody i dezintegracją struktury. Zniszczenia obejmują profilowane obramienia okien i drzwi oraz gzymsy w obrębie płaszczyzn tynków cementowych odtworzonych w czasie naprawy elewacji.

Ponadto występują wyługowania profili detali, spękania i rozwarstwienia wynikające z bezpośredniego działania opadów atmosferycznych i ujemnych temperatur w okresie zimowym. Oddziaływanie czynników zewnętrznych przyczyniło się także do strukturalnej degradacji poziomych części detali, głównie płyt w wyższych partiach ścian. W tych miejscach występują zniszczenia w postaci spękań, odspojień, rozwarstwień powierzchniowych oraz lokalnych małych i głębszych ubytków, uszkodzeń wymagających naprawy oraz usunięcia przyczyn ich powstawania.

W okresie eksploatacji pałacu uszkodzone detale architektoniczne poddane zostały renowacji. Wykonano rekonstrukcje ubytków warstwy wypraw tynkarskich z użyciem zapraw cementowo-wapiennych. Przeprowadzone prace nie zahamowały procesu degradacji wypraw tynkarskich i w krótkim czasie powstały dalsze uszkodzenia na skutek kondensacji wilgoci w warstwie wapiennych zapraw poddanych renowacji nowymi mocnymi zaprawami cementowo-wapiennymi.

Zniszczenia mają związek także z funkcjonującymi przez dłuższy czas wadliwymi obróbkami blacharskimi. Zły stan techniczny obróbek blacharskich, odkształcenia parapetów i nieszczelności rynien, niedrożność rur spustowych, skutkowały nadmiernym zawilgoceniem wypraw tynkarskich detali architektonicznych. W obrębie obróbek blacharskich gzymsów i parapetów okiennych powstały liczne spękania, plamy i zacieki. W strukturze tynku, rozwinęły się kolonie grzybów, na powierzchni porosty i zielenice. W tych miejscach: widoczne są szare zaplamienia i zacieki. Bezpośrednie oddziaływanie wody opadowej i utrzymujące się skrajnie duże zawilgocenie wypraw tynkarskich spowodowały wzmożony proces dezintegracji strukturalnej, w konsekwencji destrukcję płaszczyzn i krawędzi detali architektonicznych, spękania, odspojenia i rozwarstwienia powierzchni oraz lokalne ubytki.

Uszkodzenia wymagają przeprowadzenia gruntownych zabiegów konserwatorskich oraz podjęcia prac trwale ograniczających procesy inicjujące destrukcję detali architektonicznych elewacji.

IV. STAN ZACHOWANIA SZTUKATERII – DEKORACJI PILASTRÓ I PŁYCIN

Zachowana fragmentarycznie dekoracja płaskorzeźbiona na powierzchni południowej elewacji skrzydła wschodniego, wykonana została z narzutu wapienno piaskowego w trzech technologicznych warstwach. Podłoże wykonano z zaprawy wapiennej w wypełniaczu piaskowym z przewagą dużych frakcji ziarna i domieszkami organicznymi, następna warstwa modelująca wykonana została z zaprawy wapiennej i wysokich frakcji odsianego piasku. Ostateczną warstwę stanowi pobiała stanowiąca podkład dla wymalowań.

Warstwy wewnętrzne wykonane z grubszego ziarna wypełniacza ze spoiwem wapiennym są mocno osłabione podobnie jak zewnętrzne warstwy modelujące, które podczas pożaru pałacu uległy zniszczeniom głównie pochodzenia mechanicznego. W wyniku wysokich temperatur wapno uległo dehydratacji i straciło swoje własności mechaniczne, ułatwiło to wnikanie wody w przypowierzchniowe warstwy wyprawy, powodując wypłukanie zewnętrznej formy rzeźbiarskiej.

Powierzchnia prawdopodobnie poddana została w przeszłości zabiegom konserwatorskim ale mimo wykonanych zabiegów większość ornamentów uległa całkowitemu zniszczeniu. Jedyny zachowany w całości fragment to dekoracja pilastra. W nieco lepszym stanie znajduje się dekoracje tympanonu, gdzie zachowała się znaczna część dekoracji. Widoczne są jednak znaczne ubytki ornamentów w dolnych partiach, miejscami w wyniku całkowitego zniszczenia fragmentów formy rzeźbiarskiej zostały odsłonięte skorodowane, metalowe elementy konstrukcji wewnętrznej.

Obecny stan sztukaterii jest bardzo zły. Stale przebiegające procesy wietrzeniowe, powodują wykruszanie fragmentów wyprawy, widoczne są liczne spękania i złuszczenia co zwiększa możliwość wnikania wody w głębsze warstwy zaprawy. Dekoracja południowej elewacji uległa zniszczeniu niemalże w 70%, a zachowane fragmenty są w poważnym stopniu zagrożone całkowitym zniszczeniem i wymagają przeprowadzenia pełnego zakresu zabiegów konserwatorskich wraz z rekonstrukcją brakujących ornamentów.

V. PROGRAM PRAC KONSERWATORSKICH WYPRAW TYNKARSKICH ELEWACJI

1. Dezynfekcja powierzchni tynków w miejscach zakażenia mikrobiologicznego preparatem biobójczym KEIM Algicid Plus. Zniszczenie mikroflory w strukturze tynków i cegieł.
2. Usunięcie mechaniczne zdegradowanych partii wypraw tynkarskich ścian, fragmentów odspojonych, rozwarstwionych i spękanych oraz niewłaściwych uzupełnień zaprawami cementowymi.
3. Skucie starych, zdeintegrowanych strukturalnie tynków na ścianie attyki ryzalitu głównego oraz w partiach cokołowych i w obrębie schodów korpusu pałacu, usunięcie kruchych spoin do głębokości min. 2 cm, oczyszczenie na sucho powierzchni wątku muru.
4. Przygotowanie podłoża, po okresie stabilizacji wilgotnościowej, wzmocnienie preparatem, np. KEIM Fixativ, a w przypadku głębszych ubytków lica muru wymiana zdegradowanych cegieł, przemurowanie z użyciem zaprawy hydraulicznej na bazie cementu trasowego, np. Porosan Trass Zemmentputz.

5. Wykonanie tynków renowacyjnych zgodnych z normami i posiadających certyfikat WTA, Zastosowanie zaprawy trasowo-cementowej, np. KEIM Porosan Trass Zementputz jako krzyżowej obrzutki przyczepnej na 50 % powierzchni muru. Po 1 – 2 dniach zastosowanie renowacyjnego, szerokoporowego tynku trasowego np. KEIM Porosan Trass Sanierputz, na bazie wapna trasowego i piasku dolomitowego, odpornego na działanie mrozu, do murów zawilgoconych.
6. Wzmocnienie zdeintegrowanych strukturalnie zachowanych na ścianach warstw tynków wapiennych i wapienno cementowych, gruntowanie preparatem krzemianowym KEIM Spezial Fixativ.
7. Naprawa spękań statycznych, wypełnienie szczelin metodą iniekcji renowacyjną zaprawą trasową KEIM Trasszemmentputz z dodatkowym wzmocnieniem uzupełnień prętami z włókna węglowego, np. Sika Flex, licowanie ubytków warstwy wypraw tynkarskich zaprawą KEIM Deckputz Historisch Fein, wykonanie uzupełnienia na siatce pancernej z włókna węglowego.
8. Naprawa wypraw tynkarskich kominów i ścian attyk renowacyjną zaprawą trasową KEIM Trasszemmentputz, zabezpieczenie powierzchni ścian attyk zaprawą szlamującą KEIM Porosan-Dichtungsschlamme, rekonstrukcja płaszczyzn wypraw tynkarskich zaprawą na bazie wapna trasowego KEIM Deckputz Historisch Fein.
9. Naprawa głębokich spękań starych wypraw tynkarskich wapienno cementową renowacyjną zaprawą szpachlową KEIM Universalputz z dodatkowym wzmocnieniem uzupełnień siatką pancerną z włókna węglowego.
10. Uzupełnienie drobnych rys i spękań starych wypraw tynkarskich wapienno cementową renowacyjną zaprawą szpachlową KEIM Universalputz Fein
11. Uzupełnienie głębokich ubytków warstw tynków ścian zaprawą na bazie wapna trasowego KEIM Deckputz Historisch Grob.
12. Rekonstrukcja płaszczyzn wypraw tynkarskich zaprawą na bazie wapna trasowego KEIM Deckputz Historisch Fein.
13. Odtworzenie powierzchni wypraw tynkarskich zgodnie z wymaganą fakturą, zastosowanie drobnoziarnistej zaprawy wapiennej KEIM Kalkputz Fein lub wapienno cementowej renowacyjnej zaprawy cienkowarstwowej KEIM Universalputz Fein,
14. Zabezpieczenie wypraw tynkarskich w miejscach szczególnie narażonych na opady atmosferyczne, hydrofobizacja preparatem KEIM Silangrund,
15. Wykonanie powłok malarskich powierzchni wypraw tynkarskich ścian zewnętrznych farbą krzemianową, np. KEIM Granital, malowanie zgodnie z projektowaną kolorystyką.

VI. PROGRAM PRAC KONSERWATORSKICH DETALI ARCHITEKTONICZNYCH ELEWACJI; GZYMSÓW, OBRAMIEŃ OKIEN I DRZWI

1. Oczyszczenie powierzchni detali architektonicznych z zabrudzeń i wtórnych nawarstwień technologicznych, pozostałości starych powłok malarskich i zapraw hydraulicznych.
2. Dezynfekcja powierzchni detali architektonicznych w miejscach zakażenia mikrobiologicznego preparatem biobójczym KEIM Algicid Plus. Zniszczenie mikroflory w strukturze wypraw tynkarskich.

3. Usunięcie mechaniczne zdegradowanych fragmentów detali architektonicznych, części odspojonych, rozwarstwionych i spękanych oraz niewłaściwych w formie uzupełnień z zapraw cementowych.
4. Wzmocnienie zdeintegrowanych strukturalnie wypraw wapiennych i wapienno cementowych, zachowanych form dekoracji architektonicznej, impregnacja preparatem krzemianowym KEIM Spezial Fixativ.
5. Uzupełnienie drobnych rys i spękań wypraw tynkarskich gzymsów, obramień okien i drzwi renowacyjną zaprawą wapienno cementową KEIM Universalputz Fein zbrojoną mikro włóknami węglowymi.
6. Uzupełnienie głębokich spękań wypraw tynkarskich gzymsów, obramień okien i drzwi renowacyjną zaprawą wapienno cementową KEIM Universalputz zbrojoną mikro włóknami węglowymi.
7. Uzupełnienie małych ubytków formy gzymsów, obramień okien i drzwi zaprawą wapienną KEIM Kalkputz Grob
8. Przygotowanie konstrukcji pomocniczych i prowadzących oraz wzorników formy do rekonstrukcji profilów gzymsów, obramień okien i drzwi metodą ciagnioną.
9. Rekonstrukcja metodą ciagnioną profilów gzymsów, obramień okien i drzwi zaprawą wapienną KEIM Kalkputz Grob.
10. Odtworzenie powierzchni wypraw tynkarskich profilów gzymsów, obramień okien i drzwi metodą ciagnioną drobnoziarnistą zaprawą wapienną KEIM Kalkputz Fein.
11. Zabezpieczenie wypraw tynkarskich detali architektonicznych przed nadmiernym wpływem opadów atmosferycznych, hydrofobizacja preparatem KEIM Silangrund,
12. Wykonanie powłok malarskich powierzchni wypraw tynkarskich farbą krzemianową, np. KEIM Granital, malowanie zgodnie z projektowaną kolorystyką.

VII. PROGRAM PRAC SZTUKATERII

1. Dokumentacja stanu zachowania (fotograficzna i opisowa).
2. Usunięcie wtórnych warstw przemałowań i zapraw z powierzchni.
3. Oczyszczenie powierzchni pierwotnych wypraw z zanieczyszczeń i pozostałości wtórnych warstw.
4. Wzmocnienie osłabionych fragmentów dekoracji rzeźbiarskiej impregnatem wzmacniającym hydrofilnym.
5. Impregnacja preparatami biobójczymi.
6. Przeprowadzenie zabiegu odsalania.
7. Podklejenie odspojonych partii tła z zastosowaniem iniekcji wzmacniających, żywicami syntetycznymi ze zwiększoną zawartością żelu krzemionkowego.
8. Wykonanie uzupełnień form rzeźbiarskich zaprawami opartymi na spoiwie wapienne z dodatkiem włókna szklanego.
9. Poszerzenie rys i pęknięć.
10. Uzupełnienie rys i pęknięć zaprawami na bazie wapna i drobnego wypełniacza w postaci mączki marmurowej z dodatkiem włókna szklanego.
11. Rekonstrukcja kolorystyki płaskorzeźby z zastosowaniem farb mineralnych.
12. Impregnacja hydrofobizująca preparatami krzemoorganicznym.

VIII. WYMALOWANIA WYPRAW TYNKARSKICH DETAILI ARCHITEKTONICZNYCH I SZTUKATERII

1. Wykonanie barwnych warstw podkładowych i malarskich powłok dekoracyjnych w oparciu o analizę zachowanych fragmentów starych wapiennych wypraw tynkarskich pochodzących z poszczególnych partii elewacji i zawierających najstarsze chronologicznie wymalowania - kolorystyka korespondująca z wynikami dotychczasowych prac restauratorskich elewacji północnej-ogrodowej pałacu i elewacji wschodniej pawilonu bocznego.
2. Proponowana kolorystyka elewacji, farby krzemianowe, paleta barw KEIM;
Kolor płaszczyzn ścian - warstwa podkładowa – nr 86/8 G
Kolor płycin – nr 83/8x1/3x84/8 G
Kolor Sztukaterie - nr 9057 G
Kolor cokołu - nr 9288 G
Kolor płycin, gzymsów, listew, sztukaterii - powłoka laserunkowa - nr 9003 RL
3. Wyodrębnienie formy dekoracji malarskich i skorygowanie kolorystyki ścian elewacji małych dziedzińców podczas prowadzenia prac konserwatorskich obejmujących całą powierzchnię wypraw tynkarskich.

IX. PROGRAM PRAC KONSERWATORSKICH OBRÓBEK BLACHARSKICH

Wykonanie prac w zakresie wymiany obróbek blacharskich powinny poprzedzać zabiegi dotyczące renowacji podłoża na którym mocowana jest blacharka. Wszystkie stare obróbki blacharskie na gzymsach, nakrywkach attyk i parapetach należy zdemontować.

Zamontować odtworzeniowo nowe obróbki blacharskie z blachy miedzianej zgodnie z instrukcją i technologią branżową.

Ustępujący
Lepa Kławiński

DOKUMENTACJA FOTOGRAFICZNA



Fot. nr 1. Radzyń Podlaski, Pałac Potockich, skrzydło wschodnie, elewacja zachodnia, stan przed konserwacją, październik 2008 r.



Fot. nr 2. Radzyń Podlaski, Pałac Potockich, skrzydło wschodnie, pawilon południowy, stan przed konserwacją, październik 2008 r.



Fot. nr 3. Radzyń Podlaski, Pałac Potockich, skrzydło wschodnie, elewacja zachodnia, wieża bramna, stan przed konserwacją, październik 2008 r.



Fot. nr 4. Radzyń Podlaski, Pałac Potockich, skrzydło wschodnie, elewacja zachodnia, ryzalit środkowy, stan przed konserwacją, październik 2008 r.



Fot. nr 5. Radzyń Podlaski, Pałac Potockich, skrzydło wschodnie, elewacja zachodnia, pawilon południowy, fragment, stan przed konserwacją, październik 2008 r.



Fot. nr 6. Radzyń Podlaski, Pałac Potockich, skrzydło wschodnie, elewacja zachodnia, fragment, stan przed konserwacją, październik 2008 r.



Fot. nr 7. Radzyń Podlaski, Pałac Potockich, skrzydło wschodnie, elewacja zachodnia, fragment, stan przed konserwacją, październik 2008 r.



Fot. nr 8. Radzyń Podlaski, Pałac Potockich, skrzydło wschodnie, elewacja zachodnia, fragment, stan przed konserwacją, październik 2008 r.



Fot. nr 9. Radzyń Podlaski, Pałac Potockich, skrzydło wschodnie, elewacja zachodnia, fragment, stan przed konserwacją, październik 2008 r.



Fot. nr 10. Radzyń Podlaski, Pałac Potockich, skrzydło wschodnie, pawilon południowy, elewacja południowa, stan przed konserwacją, październik 2008 r.



Fot. nr 11. Radzyń Podlaski, Pałac Potockich, skrzydło wschodnie, pawilon południowy, elewacja wschodnia, stan przed konserwacją, październik 2008 r.



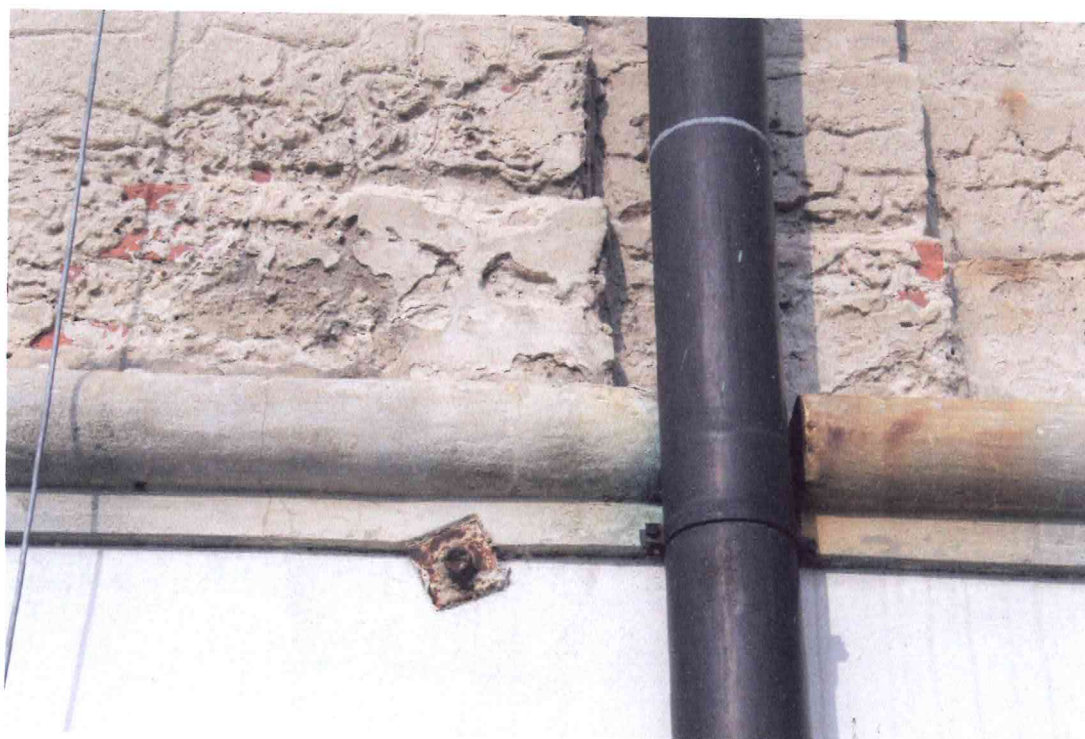
Fot. nr 12. Radzyń Podlaski, Pałac Potockich, skrzydło wschodnie, elewacja wschodnia, fragment, stan przed konserwacją, październik 2008 r.



Fot. nr 13. Radzyń Podlaski, Pałac Potockich, skrzydło wschodnie, pawilon południowy, elewacja południowa, fragment, stan przed konserwacją, październik 2008 r.



Fot. nr 14. Radzyń Podlaski, Pałac Potockich, skrzydło wschodnie, pawilon południowy, elewacja południowa, fragment, stan przed konserwacją, październik 2008 r.



Fot. nr 15. Radzyń Podlaski, Pałac Potockich, skrzydło wschodnie, pawilon południowy, elewacja południowa, fragment, stan przed konserwacją, październik 2008 r.



Fot. nr 16. Radzyń Podlaski, Pałac Potockich, skrzydło wschodnie, pawilon południowy, elewacja południowa, fragment, stan przed konserwacją, październik 2008 r.



Fot. nr 17. Radzyń Podlaski, Pałac Potockich, skrzydło wschodnie, pawilon południowy, elewacja południowa, fragment, stan przed konserwacją, październik 2008 r.



Fot. nr 18. Radzyń Podlaski, Pałac Potockich, skrzydło wschodnie, elewacja wschodnia, fragment, stan przed konserwacją, październik 2008 r.



Fot. nr 19. Radzyń Podlaski, Pałac Potockich, skrzydło wschodnie, elewacja wschodnia, fragment, stan przed konserwacją, październik 2008 r.



Fot. nr 20. Radzyń Podlaski, Pałac Potockich, skrzydło wschodnie, elewacja wschodnia, fragment, stan przed konserwacją, październik 2008 r.



Fot. nr 21. Radzyń Podlaski, Pałac Potockich, skrzydło wschodnie, elewacja wschodnia, fragment, stan przed konserwacją, październik 2008 r.



Fot. nr 22. Radzyń Podlaski, Pałac Potockich, skrzydło wschodnie, elewacja wschodnia, fragment, stan przed konserwacją, październik 2008 r.



Fot. nr 23. Radzyń Podlaski, Pałac Potockich, skrzydło wschodnie, elewacja wschodnia, fragment, stan przed konserwacją, październik 2008 r.



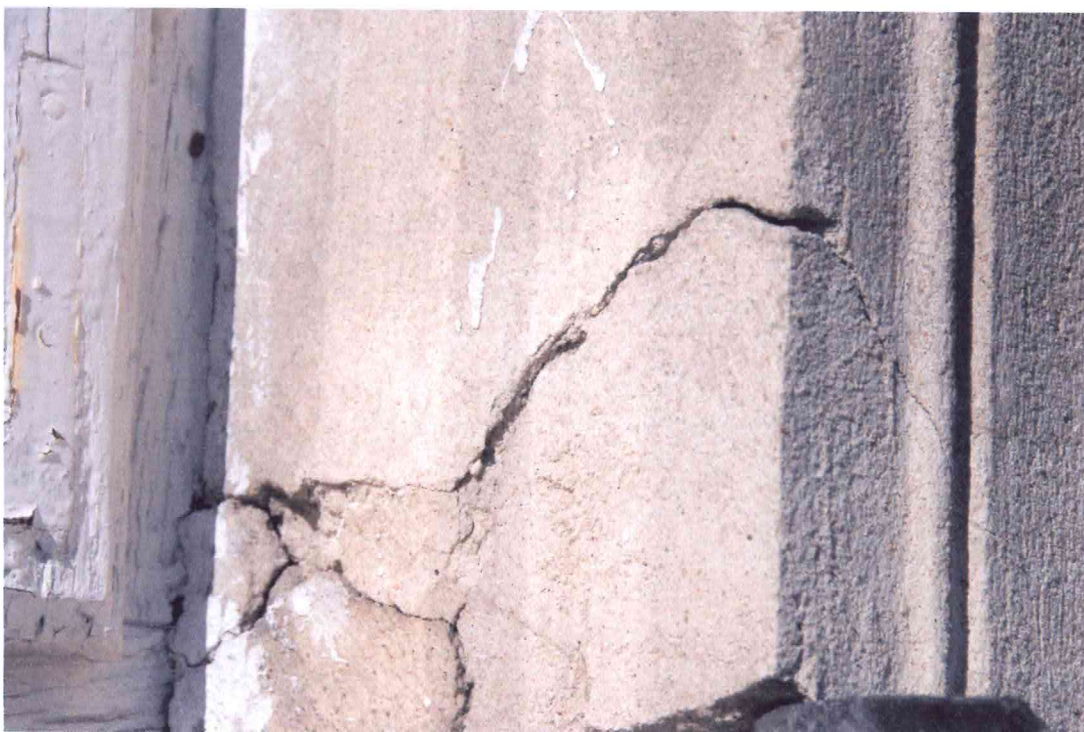
Fot. nr 24. Radzyń Podlaski, Pałac Potockich, skrzydło wschodnie, elewacja wschodnia, fragment, stan przed konserwacją, październik 2008 r.



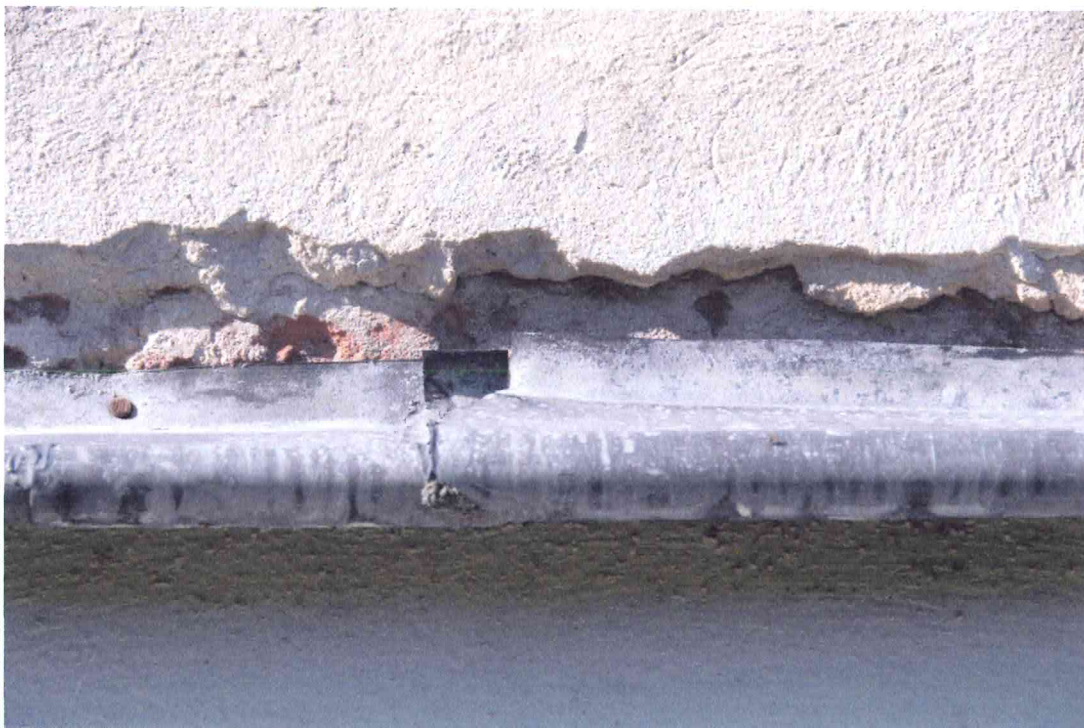
Fot. nr 25. Radzyń Podlaski, Pałac Potockich, skrzydło wschodnie, elewacja zachodnia, fragment, stan przed konserwacją, październik 2008 r.



Fot. nr 26. Radzyń Podlaski, Pałac Potockich, skrzydło wschodnie, elewacja wschodnia, brama, fragment, stan przed konserwacją, październik 2008 r.



Fot. nr 27. Radzyń Podlaski, Pałac Potockich, skrzydło wschodnie, elewacja wschodnia, fragment, stan przed konserwacją, październik 2008 r.



Fot. nr 28. Radzyń Podlaski, Pałac Potockich, skrzydło wschodnie, elewacja wschodnia, fragment, stan przed konserwacją, październik 2008 r.



Fot. nr 29. Radzyń Podlaski, Pałac Potockich, skrzydło wschodnie, elewacja wschodnia, fragment, stan przed konserwacją, październik 2008 r.



Fot. nr 31. Radzyń Podlaski, Pałac Potockich, skrzydło wschodnie, elewacja zachodnia, fragment, stan przed konserwacją, październik 2008 r



Fot. nr 32. Radzyń Podlaski, Pałac Potockich, skrzydło wschodnie, elewacja zachodnia, fragment, stan przed konserwacją, październik 2008 r



Fot. nr 33. Radzyń Podlaski, Pałac Potockich, skrzydło wschodnie, elewacja wschodnia, fragment, stan przed konserwacją, październik 2008 r.